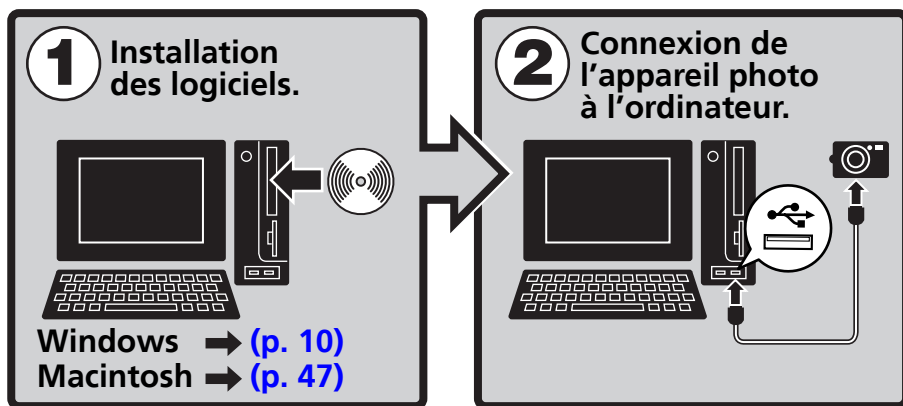


Guide de démarrage des logiciels

(Pour le CD-ROM Canon Digital Camera Solution Disk version 19)

Vous devez installer le logiciel fourni sur le CD-ROM Canon Digital Camera Solution Disk avant de connecter l'appareil photo à l'ordinateur.



- Ce guide explique comment installer les logiciels et présente brièvement leurs fonctions et les procédures d'utilisation.
- Veuillez lire le contrat de licence de logiciel qui s'affiche lors de l'installation avant d'utiliser le logiciel sur le CD-ROM fourni. Vous devez accepter les termes et conditions de ce contrat pour pouvoir utiliser le logiciel.

Exif Print

DPOF

CONSIGNES DE SÉCURITÉ

Les consignes de sécurité de ce guide indiquent comment utiliser les appareils en toute sécurité afin d'éviter tout risque de blessure ou d'incidents matériels. Veuillez lire attentivement ces consignes et vous assurer de les avoir bien comprises avant de poursuivre la lecture des autres sections du guide.

⚠ Avertissements Ce symbole désigne des procédures qui, si elles ne sont pas suivies à la lettre, présentent des risques de blessures graves voire même fatales.

⚠ Avertissements

- N'utilisez pas le ou les CD-ROM fournis dans un lecteur de CD qui ne reconnaît pas les CD-ROM de données. La lecture d'un de ces CD-ROM dans un lecteur de CD audio pourrait endommager les haut-parleurs. De même, si vous essayez de l'écouter avec un casque à partir d'un lecteur de CD audio, la puissance du son risque de provoquer des troubles de l'audition.

Déni

- Canon s'est efforcé de garantir au maximum l'exactitude et l'exhaustivité des informations contenues dans ce manuel, mais ne peut être tenu responsable des éventuelles erreurs ou omissions. Canon se réserve le droit de modifier à tout moment les caractéristiques du matériel et des logiciels décrits, sans avis préalable.
- Ce manuel ne peut être reproduit, transmis, transcrit, enregistré sur un système de stockage ou traduit dans toute autre langue, sous quelque forme et par quelque moyen que ce soit, en totalité ou en partie, sans l'autorisation écrite préalable de Canon.
- Canon n'offre aucune garantie pour les dommages résultant de la perte ou de l'altération de données par suite d'une erreur d'utilisation ou d'un dysfonctionnement de l'appareil, du logiciel, des cartes mémoire flash compactes, des ordinateurs personnels, des périphériques, ou de l'utilisation de cartes mémoire flash compactes provenant d'autres fabricants que Canon.

Marques déposées

- Canon et PowerShot sont des marques déposées de Canon Inc.
- ArcSoft, le logo ArcSoft, ArcSoft PhotoImpression et ArcSoft VideoImpression sont des marques commerciales ou des marques déposées d'ArcSoft, Inc.
- Adobe est une marque commerciale d'Adobe Systems Incorporated.
- CompactFlash est une marque commerciale de SanDisk Corporation.
- iBook et iMac sont des marques commerciales d'Apple Computer Inc.
- Macintosh, PowerBook, Power Macintosh et QuickTime sont des marques d'Apple Computer Inc. déposées aux États-Unis et dans d'autres pays.
- Microsoft, Windows et le logo Windows sont des marques déposées ou des marques commerciales de Microsoft Corporation aux États-Unis et/ou dans d'autres pays.
- Netscape et Netscape Navigator sont des marques déposées ou des marques commerciales de Netscape Communications Corporation aux États-Unis et dans d'autres pays. Netscape Communicator est une marque commerciale de Netscape Communications Corporation.
- Les autres noms et produits non mentionnés ci-dessus peuvent être des marques commerciales, déposées ou non, appartenant à leurs propriétaires respectifs.

Table des matières

À lire en premier lieu	3
Tellement simple ! Produisez des impressions professionnelles à la maison	4
Logiciels offrant des possibilités quasiment illimitées	6
Configuration requise	8
Utilisation des logiciels sur la plate-forme Windows	
– Préparations	10
Installation des logiciels et du pilote USB	10
Utilisation des logiciels sur la plate-forme Windows	
– Notions de base	15
Téléchargement d'images sur l'ordinateur	15
Impression d'images	19
Utilisation des logiciels sur la plate-forme Windows	
– Techniques avancées	24
Les fenêtres de ZoomBrowser EX	24
Contrôle des images avant téléchargement	26
Lecture de clips vidéo	28
Montage de clips vidéo	29
Recherche d'images	30
Conversion d'images RAW	33
Déclenchement à distance de l'obturateur	36
Fusion d'images panoramiques – PhotoStitch	40
Enregistrement des images sur CD-ROM/CD réinscriptibles (Windows XP uniquement)	41
Personnalisation de l'appareil photo avec les paramètres Mon profil	42
Utilisation des logiciels sur la plate-forme Macintosh	
– Préparations	47
Installation des logiciels	47

Utilisation des logiciels sur la plate-forme Macintosh	
– Notions de base	50
Lancement d'ImageBrowser	50
Téléchargement d'images sur l'ordinateur	56
Impression d'images	59
Utilisation des logiciels sur la plate-forme Macintosh	
– Techniques avancées	62
Lecture de clips vidéo	62
Montage de clips vidéo (Mac OS X uniquement)	63
Conversion d'images RAW	64
Déclenchement à distance de l'obturateur	66
Fusion d'images panoramiques – PhotoStitch	70
Personnalisation des appareils photo avec les paramètres Mon profil	71
Annexes	75
À propos des CD-ROM fournis avec le Solution Disk	75
Désinstallation des logiciels	79
Structure des dossiers d'une carte mémoire	82
Guide de dépannage	83
Informations sur votre appareil photo	92
Informations communes à tous les modèles	92
PowerShot Pro 1	94
PowerShot S60	95
PowerShot S1 IS	96
DIGITAL IXUS 500	97
DIGITAL IXUS 430	97
DIGITAL IXUS II s	98
PowerShot A95	99
PowerShot A85/PowerShot A75	100
PowerShot A400	101
PowerShot A310	102
Index	103

À lire en premier lieu

Ce chapitre indique comment utiliser l'appareil photo avec les logiciels fournis sur le CD-ROM Canon Digital Camera Solution Disk. Il précise également les configurations matérielles requises pour utiliser les logiciels.

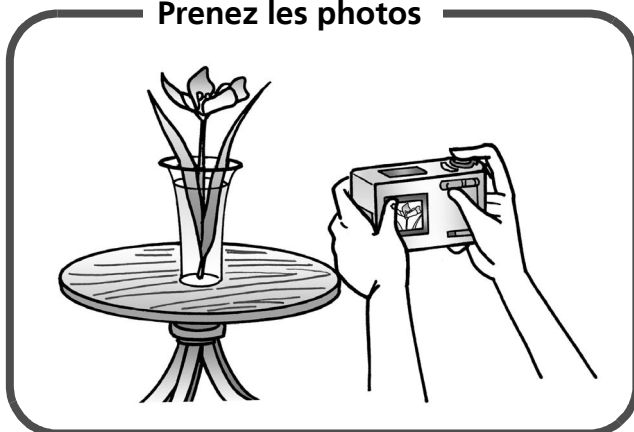
À propos de ce guide

- Les procédures présentées dans ce guide sont basées sur Windows XP et Mac OS X v10.2. Si vous utilisez une autre version de ces systèmes d'exploitation, les procédures à exécuter et les écrans qui s'affichent peuvent être légèrement différents des descriptions de ce guide.
- Ce guide utilise les notations suivantes à droite pour représenter les éléments de gauche.

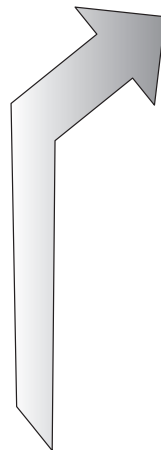
Mac OS X (v10.1/v10.2/v10.3)	->	Mac OS X
Mac OS 9.0 – 9.2	->	Mac OS 9
Carte mémoire flash compacte, carte SD, carte PC	->	Carte mémoire

Tellement simple ! Produisez des impressions professionnelles à la maison

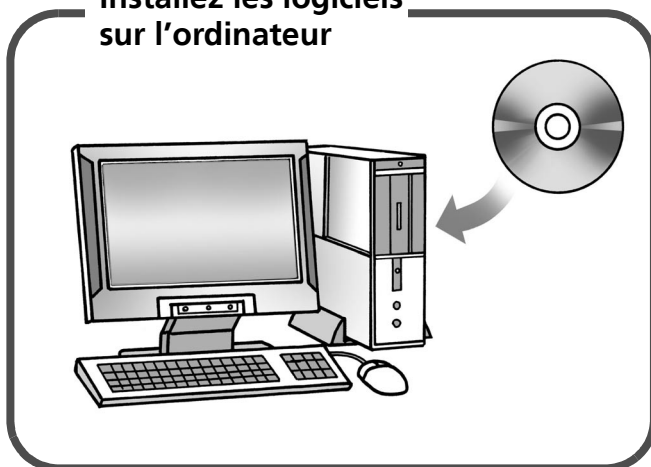
Prenez les photos



Consultez les instructions de prise de vue du *Guide d'utilisation de l'appareil photo*.



Installez les logiciels sur l'ordinateur



Commencez simplement par installer les logiciels.

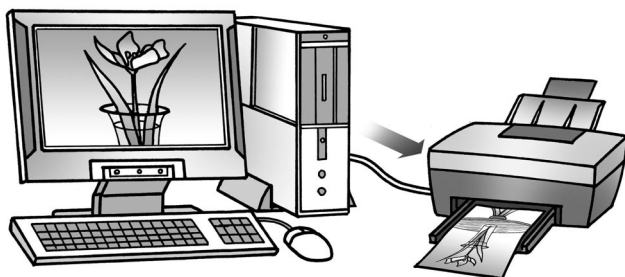
Connectez l'appareil photo à l'ordinateur



Téléchargez les photos sur l'ordinateur



Imprimez les photos

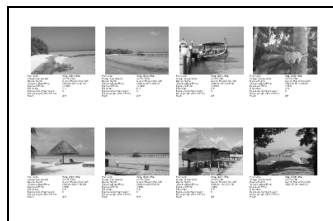


Logiciels offrant des possibilités quasiment illimitées

Grande variété de présentations

PhotoRecord (Windows) et ImageBrowser (Macintosh) offrent diverses présentations pour l'impression. Les exemples représentent l'utilisation de PhotoRecord (Windows).

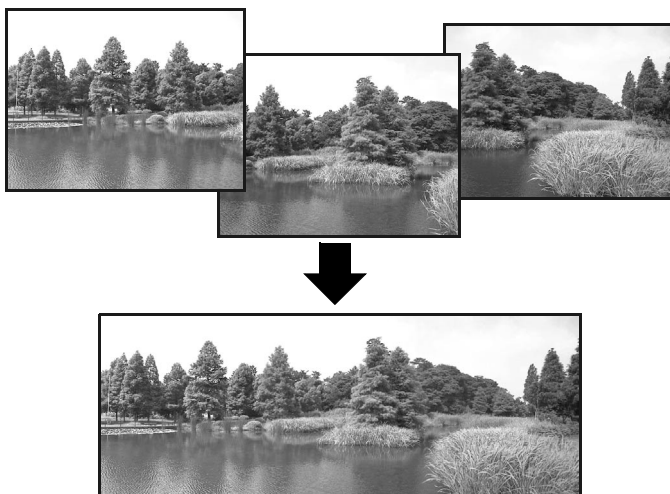
Constituez votre propre album de moments privilégiés.



Confirmez toutes vos images en un clin d'œil grâce à l'impression en mode index (planche contact).

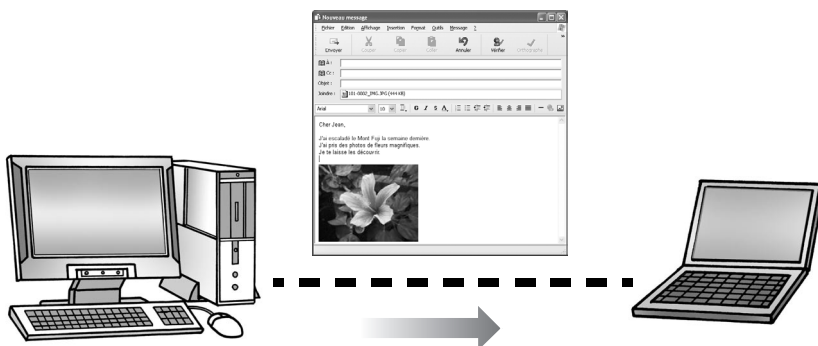
Assemblez une image panoramique

Créez une image panoramique à partir d'une série de photos avec PhotoStitch.



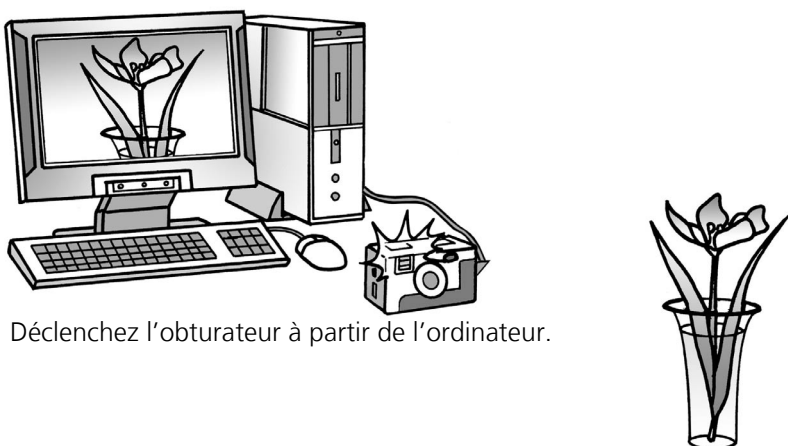
Envoyez une photo sous forme de pièce jointe de courrier électronique

Joignez une image à un message électronique en démarrant votre logiciel de messagerie depuis ZoomBrowser EX (Windows) ou ImageBrowser (Macintosh).



Commandez l'obturateur de l'appareil photo depuis l'ordinateur

Déclenchez l'obturateur à partir de l'ordinateur avec ZoomBrowser EX (Windows) ou ImageBrowser (Macintosh). La photo prise est directement enregistrée sur l'ordinateur.



Déclenchez l'obturateur à partir de l'ordinateur.

Éditez un clip vidéo

Vous pouvez créer et éditer des clips vidéo : liez des clips et des images fixes téléchargées sur votre ordinateur, ajoutez une musique de fond, superposez des titres et du texte et appliquez différents effets aux clips vidéo.

Conversion d'une image au format RAW

Les images au format RAW présentent une qualité particulièrement élevée et sont exemptes de toute perte de résolution liée à la compression. Toutefois, comme les images RAW sont créées dans un format particulier, elles doivent être converties dans un format de fichier d'image standard, tel que TIFF ou JPEG. Vous pouvez ajuster avec précision la qualité et la couleur de l'image une fois que la conversion est terminée.

Configuration requise

Veillez installer les logiciels sur un ordinateur disposant de la configuration minimale requise suivante.



- Un lecteur de CD-ROM est requis pour installer les logiciels.
- Aucune des procédures effectuées avec une connexion à une carte compatible USB 2.0 n'est garantie.
- Une carte son est requise pour lire les pistes audio des clips vidéo sous Windows.
- Bien que la version Macintosh des logiciels soit compatible avec Mac OS X (v10.1/v10.2/v10.3), ces logiciels ne peuvent pas être utilisés avec les disques formatés à l'aide du système UFS (Unix File System).

Windows

Système d'exploitation	Windows 98 (première ou deuxième édition) Windows Millenium Edition (Windows Me) Windows 2000 Windows XP (Édition familiale, Professionnel)
Modèle d'ordinateur	Les systèmes d'exploitation ci-dessus devraient être préinstallés sur des ordinateurs dotés de ports USB intégrés.
Microprocesseur	Windows 98/ Windows Me/ Windows 2000 : Processeur Pentium 150 MHz ou supérieur Windows XP : Processeur Pentium 300 MHz ou supérieur Pour tous les systèmes d'exploitation ci-dessus : Pentium 500 MHz ou supérieur recommandé (pour le montage des clips vidéo)
RAM	Windows 98/ Windows Me/ Windows 2000 : 64 Mo ou plus Windows XP : 128 Mo ou plus Pour tous les systèmes d'exploitation ci-dessus : 128 Mo ou plus recommandé (pour le montage des clips vidéo)
Interface	USB
Espace disque libre	<ul style="list-style-type: none"> • Utilitaires Canon <ul style="list-style-type: none"> - ZoomBrowser EX : 200 Mo ou plus (incluant le programme d'impression PhotoRecord) - PhotoStitch : 40 Mo ou plus • Pilote TWAIN d'appareil photo Canon : 25 Mo ou plus • Pilote WIA d'appareil photo Canon : 25 Mo ou plus
Affichage	800 x 600 pixels/ High Color (16 bits) ou supérieur obligatoire 1 024 x 768 pixels ou supérieur recommandé

Macintosh

Système d'exploitation	Mac OS 9.0 – 9.2, Mac OS X (v10.1/v10.2/v10.3)
Modèle d'ordinateur	Les systèmes d'exploitation ci-dessus devraient être préinstallés sur des ordinateurs dotés de ports USB intégrés.
Microprocesseur	PowerPC
RAM	Mac OS 9.0 – 9.2 : 64 Mo ou plus de mémoire d'application Mac OS X (v10.1/v10.2/v10.3) : 128 Mo ou plus
Interface	USB
Espace disque libre	• Utilitaires Canon – ImageBrowser : 120 Mo ou plus – PhotoStitch : 30 Mo ou plus
Affichage	800 x 600 pixels/ 32 000 couleurs ou plus obligatoire 1 024 x 768 pixels ou supérieur recommandé

Utilisation des logiciels sur la plate-forme Windows – Préparations

Ce chapitre présente les procédures de base d'installation des logiciels et de connexion de l'appareil photo à un ordinateur. Lisez ce document avant de connecter l'appareil photo à l'ordinateur.

Installation des logiciels et du pilote USB

Commencez par installer les logiciels à partir du CD-ROM Canon Digital Camera Solution Disk.



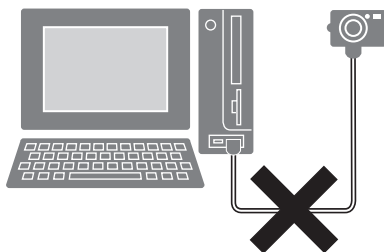
- Vous devez installer les logiciels avant de connecter l'appareil photo à l'ordinateur.
- Les utilisateurs de Windows XP et de Windows 2000 doivent préalablement se connecter en tant qu'administrateurs (de l'ordinateur) pour installer les programmes.

Éléments à préparer

- L'appareil photo et l'ordinateur
- Le CD-ROM Canon Digital Camera Solution Disk
- Le câble d'interface fourni avec l'appareil photo

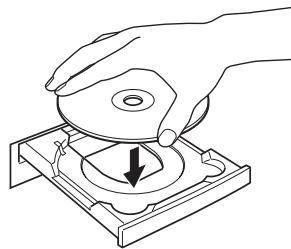
Procédures d'installation

- 1 Vérifiez que l'appareil photo n'est PAS connecté à l'ordinateur. S'il l'est, débranchez le câble. Les logiciels ne peuvent pas être correctement installés si l'appareil photo est, au départ, connecté à l'ordinateur.
- 2 Fermez toutes les applications en cours.



3 Placez le CD-ROM Canon Digital Camera Solution Disk dans le lecteur de CD-ROM de l'ordinateur.


Si le panneau du programme d'installation n'apparaît pas automatiquement, procédez comme suit.




Affichage du panneau du programme d'installation

Si le panneau du programme d'installation n'apparaît pas automatiquement, procédez comme suit pour l'afficher.

Windows XP

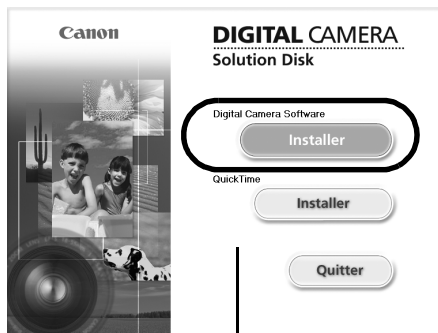
1. Sélectionnez [Poste de travail] dans le menu [Démarrer].
2. Cliquez avec le bouton droit de la souris sur l'icône du CD-ROM et sélectionnez [Ouvrir].
3. Double-cliquez sur l'icône  [Setup.exe].

Windows 2000, Windows Me, Windows 98

1. Double-cliquez sur l'icône [Poste de travail] du bureau.
2. Cliquez avec le bouton droit de la souris sur l'icône du CD-ROM et sélectionnez [Ouvrir].
3. Double-cliquez sur l'icône  [Setup.exe].

Certains ordinateurs n'affichent pas l'extension de nom de fichier [.exe] apparaissant ci-dessus.

4 Cliquez sur le bouton [Installer] des logiciels de l'appareil photo numérique.

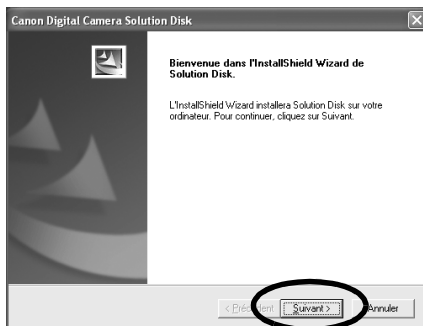


Panneau du programme d'installation



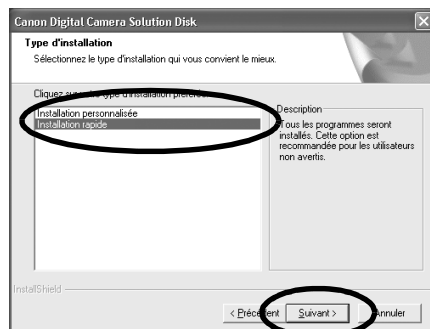
Si vous y êtes invité, redémarrez votre ordinateur. Si la fenêtre suivante s'affiche, poursuivez l'installation.

5 Cliquez sur [Suivant].



6 Sélectionnez [Installation rapide] comme type d'installation, puis cliquez sur [Suivant].

Sélectionnez [Installation personnalisée] pour sélectionner individuellement les programmes que vous souhaitez installer.



Si [Installation personnalisée] est sélectionné

Le pilote USB (le logiciel de connexion) est requis lorsque l'appareil photo est connecté à l'ordinateur au moyen d'un câble d'interface. Vous devez sélectionner l'un des pilotes USB indiqués ci-dessous (selon le système d'exploitation).

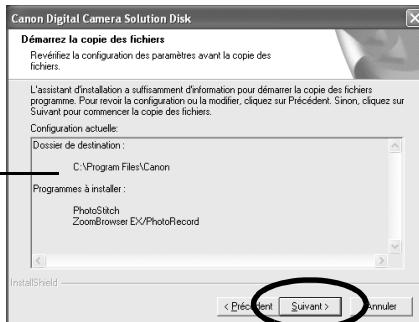
- Windows 2000/Windows 98 : Pilote TWAIN pour appareil photo Canon
 - Windows Me : Pilote WIA pour appareil photo Canon
- Dans le cas de Windows XP, le pilote USB fourni avec le système d'exploitation Windows est utilisé. Il n'est donc pas nécessaire d'en installer un.

7 Lisez le contrat de licence du logiciel et cliquez sur [Oui] si vous en acceptez toutes les conditions.

8 Vérifiez les paramètres d'installation et cliquez sur [Suivant].

Suivez les instructions qui s'affichent pour continuer.

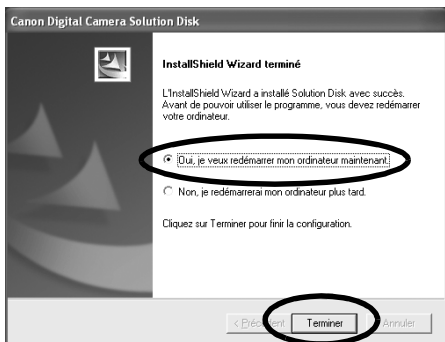
Les éléments affichés ici varient selon le logiciel installé.



Si la fenêtre Signature numérique non trouvée apparaît, cliquez sur [Oui].



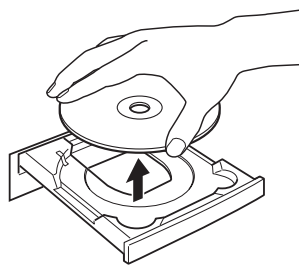
- 9 Une fois l'installation terminée, sélectionnez [Oui, je veux redémarrer mon ordinateur maintenant.] et cliquez sur [Terminer].



Les utilisateurs de Windows XP et de Windows 2000 doivent se connecter en tant qu'administrateurs (de l'ordinateur) après le redémarrage pour exécuter les procédures suivantes.

- 10 Retirez le CD-ROM du lecteur de CD-ROM lorsque l'écran normal du bureau apparaît après le redémarrage.

L'installation des logiciels est maintenant terminée. Connectez ensuite l'appareil photo à l'ordinateur afin que le pilote USB puisse être utilisé.

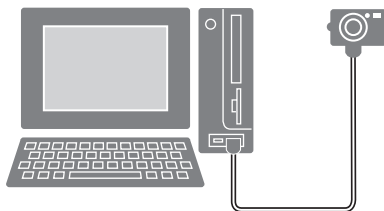


Si vous avez installé un pilote USB, les fichiers requis ont simplement été copiés sur l'ordinateur pour le moment. Vous devez maintenant connecter l'appareil photo à l'ordinateur au moyen du câble d'interface pour terminer l'installation et préparer l'utilisation du pilote.



Reportez-vous à la section *Désinstallation des logiciels* (p. 79) pour supprimer les programmes installés.

- 11** Raccordez l'appareil photo à l'ordinateur à l'aide du câble d'interface et activez le mode permettant une connexion.



Les procédures de connexion de l'appareil photo à l'ordinateur et d'activation du mode approprié varient d'un modèle à l'autre. Reportez-vous à la section *Informations sur votre appareil photo* (p. 92).

Si la fenêtre Signature numérique non trouvée apparaît, cliquez sur [Oui].

L'installation du pilote USB sur l'ordinateur se termine dès que vous connectez l'appareil photo et établissez une connexion.

Windows XP

La boîte de dialogue de droite s'affiche après quelques secondes et le pilote USB fourni avec le système d'exploitation Windows s'installe automatiquement.



Windows 2000/Windows Me/Windows 98

Redémarrez l'ordinateur conformément aux instructions si un message vous invite à le faire.

Une fois l'installation terminée, une boîte de dialogue vous permet de définir les paramètres par défaut. Reportez-vous à *Utilisation des logiciels sur la plate-forme Windows – Notions de base* (p. 15) pour prendre connaissance des procédures qui suivent.



- Reportez-vous à *L'installation du pilote USB ne s'effectue pas correctement* dans la section *Guide de dépannage* (p. 84) si vous avez des difficultés à installer le pilote USB.
- Reportez-vous à *Désinstallation du pilote USB* (p. 80) pour supprimer le pilote USB installé selon ces procédures.
- Reportez-vous à *Si vous utilisez ZoomBrowser EX Version 2 ou 3* (p. 91) si vous utilisez précédemment l'une de ces versions.

L'installation du logiciel et du pilote USB ainsi que les procédures de connexion de l'appareil photo à l'ordinateur sont maintenant terminées.

Vous pouvez télécharger des images de l'appareil photo sur l'ordinateur (p. 15).

Utilisation des logiciels sur la plate-forme Windows – Notions de base

Ce chapitre indique comment utiliser ZoomBrowser EX pour télécharger des photos de l'appareil photo sur l'ordinateur et les imprimer. Lisez ce chapitre après avoir terminé la préparation décrite à la section *Utilisation des logiciels sur la plate-forme Windows – Préparations*.

Téléchargement d'images sur l'ordinateur

Commencez par démarrer ZoomBrowser EX et par télécharger des images sur votre ordinateur. Les procédures de démarrage varient légèrement selon que vous connectez l'appareil photo à l'ordinateur (voir ci-dessous) ou utilisez un lecteur de carte mémoire (p. 18).



- Reportez-vous à la section *Informations sur votre appareil photo* (p. 92) pour savoir si votre appareil prend en charge la fonction Transfert direct.
- Vous pouvez changer les paramètres des images à télécharger et leur destination en cliquant sur le menu [Appareil photo] dans la fenêtre principale de ZoomBrowser EX et en sélectionnant [Paramétrage de téléchargement automatique].
- Vous pouvez aussi afficher un index des images de l'appareil photo ou de la carte mémoire pour les vérifier avant de les télécharger ou pour les télécharger sélectivement. Pour obtenir des instructions, reportez-vous à la section *Contrôle des images avant téléchargement* (p. 26).



Une fenêtre indiquant que le serveur est occupé peut s'afficher pendant que les images sont téléchargées. Dans ce cas, attendez quelques instants et cliquez sur le bouton [Réessayer] (p. 90).

Connexion de l'appareil photo à l'ordinateur

- 1 Branchez le câble d'interface fourni sur le port USB de l'ordinateur et sur la prise DIGITAL de l'appareil photo. Préparez l'appareil en vue d'une communication avec l'ordinateur.



Les procédures de connexion de l'appareil photo à l'ordinateur et d'activation du mode approprié varient d'un modèle à l'autre. Reportez-vous à la section *Informations sur votre appareil photo* (p. 92).

Effectuez les réglages suivants lorsque vous connectez pour la première fois l'appareil photo à l'ordinateur.

Ces procédures ne doivent plus être exécutées par la suite.

1. Sélectionnez [Canon CameraWindow] lorsqu'une boîte de dialogue (Boîte de dialogue Événements) semblable à celle illustrée ci-contre s'affiche et cliquez sur [OK].

Le nom du modèle de votre appareil photo ou « Appareil photo Canon » apparaît ici.

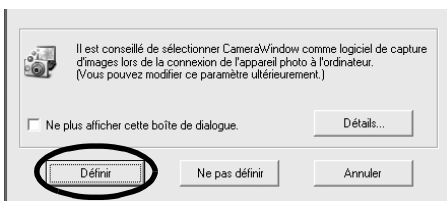


Si la boîte de dialogue Événements ne s'affiche pas, cliquez sur le menu [Démarrer] de Windows et sélectionnez [Programmes] ou [Tous les programmes], [Canon Utilities], [CameraWindow] et [Définir le lancement automatique de CameraWindow]. Passez à l'étape 2.



Une boîte de dialogue permettant de sélectionner le modèle de l'appareil photo s'affiche si un appareil photo et un lecteur de carte mémoire sont connectés en même temps. Vérifiez que le nom de votre modèle ou « Appareil photo Canon » est affiché et cliquez sur [OK].

2. Cliquez sur [Définir].
Vous devez répéter les étapes 1 et 2 ci-dessus à la prochaine connexion si vous sélectionnez l'option Ne pas définir.



2 Téléchargez les images.

À l'aide de l'ordinateur ou de l'appareil photo, téléchargez les images de la manière décrite ci-dessous.

La fenêtre peut être légèrement différente sur certains modèles d'appareils photo.

Vous pouvez vérifier les informations, notamment le dossier de destination des images.



Téléchargement des images à l'aide de l'ordinateur

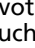
Cliquez sur [Lancer le téléchargement d'images].



Toutes les images qui n'ont pas encore été téléchargées le sont, conformément au paramétrage par défaut.

Téléchargement des images à l'aide de l'appareil photo (Fonction Transfert direct)



Si votre appareil photo prend en charge la fonction Transfert direct, la touche Impression/Partage () s'allume et un menu Transfert direct semblable à celui illustré ci-dessous s'affiche sur l'écran LCD. Reportez-vous à la section *Informations sur votre appareil photo* (p. 92) pour savoir si votre appareil prend en charge la fonction Transfert direct.



Comme il n'est pas possible de télécharger les mém. vocaux à l'aide de l'appareil photo, faites-le en cliquant sur [Lancer le téléchargement d'images].

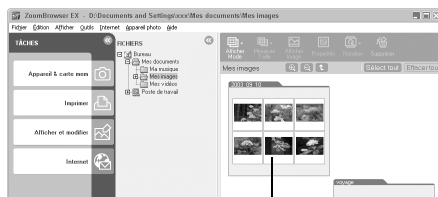
Définissez les paramètres de la fonction Transfert direct à l'aide de l'appareil photo.



- Pour plus d'informations sur les procédures et les paramètres de la fonction Transfert direct, reportez-vous au *Guide d'utilisation de l'appareil photo*.
- Si la touche Impression/Partage de l'appareil photo n'est pas allumée, vous ne pouvez pas l'utiliser pour le téléchargement.

Les images de l'appareil photo se téléchargent sur l'ordinateur. Les images téléchargées sont enregistrées dans des dossiers en fonction de la date de prise de vue.

Lorsque le téléchargement s'achève, les miniatures (toutes petites versions) des images téléchargées s'affichent dans la fenêtre principale de ZoomBrowser EX.



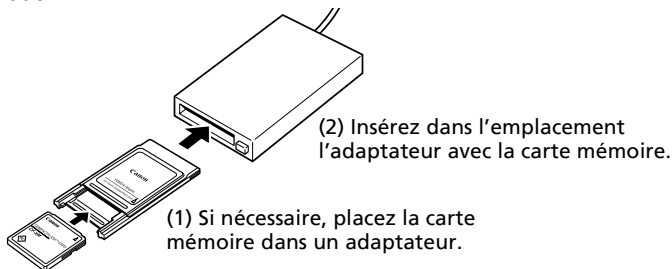
Miniature

Ensuite, imprimez les images (p. 19).

Connexion de la carte mémoire

1 Insérez la carte mémoire dans le lecteur.

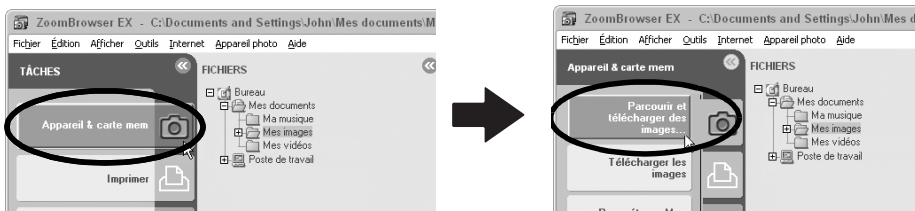
Au besoin, utilisez un adaptateur pour carte (adaptateur PCMCIA) vendu séparément. Reportez-vous au manuel de la carte mémoire pour consulter les instructions de connexion et de manipulation.



2 Double-cliquez sur l'icône [ZoomBrowser EX] sur le bureau.



3 Cliquez sur [Appareil & carte mem], puis sur [Parcourir et télécharger des images].



Une boîte de dialogue de sélection apparaît si plusieurs lecteurs contenant des cartes mémoire ou un appareil photo et un lecteur de carte mémoire sont connectés. Choisissez un périphérique et cliquez sur [OK].

4 Cliquez sur [Lancer le téléchargement d'images] lorsque la fenêtre Téléchargement d'images s'ouvre.



Vous pouvez vérifier les informations, notamment le dossier de destination des images.

Les images de la carte mémoire se téléchargent sur l'ordinateur. Les images téléchargées sont enregistrées dans des dossiers en fonction de la date de prise de vue.

Lorsque le téléchargement s'achève, les miniatures (toutes petites versions) des images téléchargées s'affichent dans la fenêtre principale de ZoomBrowser EX.



- Reportez-vous à la section *Structure des dossiers d'une carte mémoire* (p. 82) pour obtenir des informations sur les structures et les noms de fichier d'une carte mémoire.

Ensuite, imprimez les images.

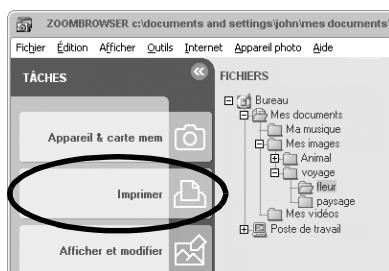
Impression d'images

Cette section explique les procédures de base de l'utilisation de PhotoRecord, un utilitaire d'impression. Reportez-vous au menu [Aide] du programme pour plus de détails.

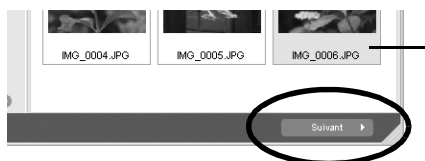


- Les clips vidéo ne peuvent pas être imprimés.
- Pour les images prises avec des appareils photo compatibles Exif 2.2 (appelé Exif Print), les informations de prise de vue, notamment les paramètres et le mode de prise de vue, peuvent être reprises avec les images. Ces données sont ensuite utilisées pour corriger les images et améliorer l'impression.
- PhotoRecord effectue automatiquement (par défaut) la correction des deux images obtenues à l'aide des appareils photo compatibles Exif 2.2 et des autres images, de manière à vous garantir des impressions de haute qualité.

- 1 Cliquez sur [Imprimer] dans la fenêtre principale, puis sur [Imprimer la présentation].



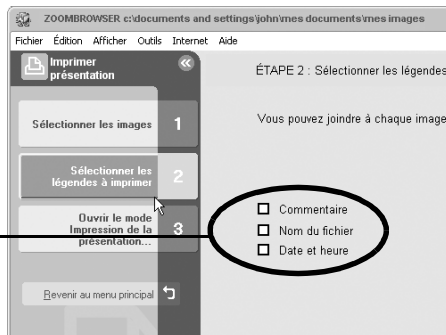
- 2 Sélectionnez une image à imprimer, puis cliquez sur le bouton [Suivant] dans l'angle inférieur droit de la fenêtre.




La couleur d'arrière-plan des images sélectionnées devient orange.

3 Cochez les données à inclure dans l'impression (des sélections multiples sont autorisées) et cliquez sur [Terminer].

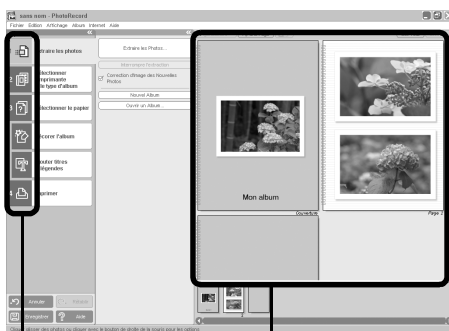
Par exemple, vous pouvez imprimer la date et l'heure de prise de vue avec l'image si vous sélectionnez [Date et heure] ici.



 Pour ajouter un commentaire à une image, sélectionnez-la dans ZoomBrowser EX et cliquez sur [Propriétés].

PhotoRecord démarre en affichant l'image sélectionnée et les informations sélectionnées à l'étape 3 de la fenêtre Album.

En outre, les étapes à suivre au cours du processus d'impression s'affichent sur le côté gauche. Suivez les étapes pour continuer.



Fenêtre Album
Les images sélectionnées s'affichent ici.

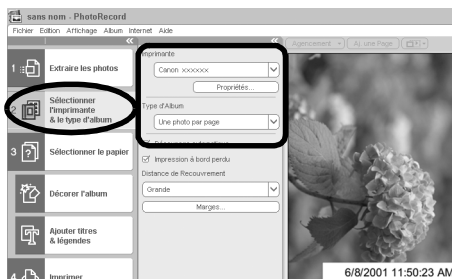
Les procédures d'impression s'affichent ici.

Les étapes suivantes varient selon que vous sélectionnez Imprimer une page complète (une image par page) ou Présentation et impression (plusieurs images disposées sur une page).

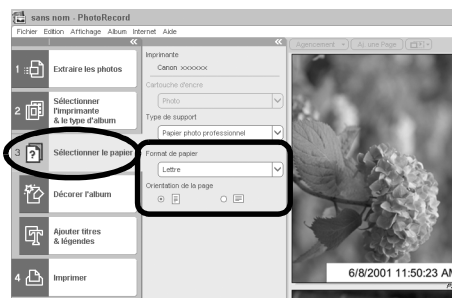
Imprimer une page complète

Cette option imprime une image par page.

- 1 Cliquez sur [2 Sélectionner l'imprimante & le type d'album]. Après avoir choisi l'imprimante, sélectionnez [Une photo par page] ou [Une Photo Par Feuille] dans la catégorie Type d'Album.




- 2 Cliquez sur [3 Sélectionner le papier] et sélectionnez le format et l'orientation du papier.



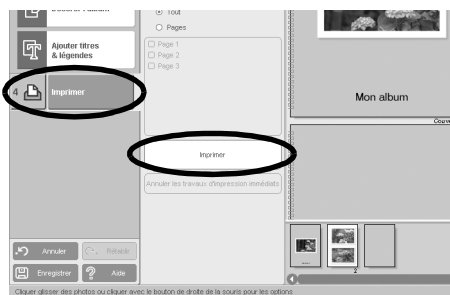
- 3 Cliquez sur [4 Imprimer], vérifiez le nombre de copies et les autres paramètres d'impression, puis cliquez sur [Imprimer].




L'impression démarre.

Pour fermer PhotoRecord une fois que l'impression est terminée, cliquez sur . Cliquez sur [Oui] pour enregistrer l'album ou sur [Non] pour le fermer sans l'enregistrer. La fenêtre de ZoomBrowser EX s'affiche à nouveau lorsque la procédure d'enregistrement est terminée.

- 4** Cliquez sur [4 Imprimer], vérifiez le nombre de copies et les autres paramètres d'impression, puis cliquez sur [Imprimer].



L'impression démarre.

Pour fermer PhotoRecord une fois que l'impression est terminée, cliquez sur . Cliquez sur [Oui] pour enregistrer l'album ou sur [Non] pour le fermer sans l'enregistrer. La fenêtre de ZoomBrowser EX s'affiche à nouveau lorsque la procédure d'enregistrement est terminée.



Il existe un grand nombre d'albums différents. Sélectionnez-en un qui vous convienne. Notez que les types d'album disponibles peuvent varier légèrement selon l'imprimante utilisée.

Type d'Album	Description
Une photo par page	Imprime une image sur chaque feuille.
Une Photo Par Feuille	
Format Libre	Permet de positionner librement les images sur la page et de les imprimer.
Planche contact	Imprime les miniatures des images et les informations de prise de vue correspondantes (Exif data*).
Photo de Taille Fixe	Permet de préciser la hauteur et la largeur des images et de les imprimer.
Mosaïque	Aligne le nombre d'images spécifié et les imprime.
Impression en papier ajouré Canon	Imprime sur du papier ajouré.
Autocollant à 8 étiquettes	Imprime sur des feuilles à 8 étiquettes.

* Les informations de prise de vue affichées dans ZoomBrowser EX et les données Exif pouvant être imprimées à l'aide de PhotoRecord diffèrent légèrement.

Ce chapitre vous a fait découvrir les notions de base du logiciel ZoomBrowser EX. Une fois celles-ci bien maîtrisées, lisez le chapitre suivant pour essayer les techniques avancées. *Utilisation des logiciels sur la plate-forme Windows – Techniques avancées* (p. 24).

Utilisation des logiciels sur la plate-forme Windows – Techniques avancées

Ce chapitre explique l'utilisation de diverses fonctions du logiciel ZoomBrowser EX, notamment la lecture de clips vidéo et la création d'images panoramiques.

Lisez ce chapitre après acquisition des procédures de base du logiciel ZoomBrowser EX du chapitre *Utilisation des logiciels sur la plate-forme Windows – Notions de base*.

Les fenêtres de ZoomBrowser EX

ZoomBrowser EX comporte deux fenêtres : la fenêtre principale et la fenêtre Appareil photo.

Fenêtre principale

Cette fenêtre ne permet pas seulement d'organiser les images téléchargées. Vous pouvez l'utiliser, par exemple, pour imprimer des images ou les joindre à des messages électroniques.

Zone des dossiers

Vous pouvez afficher ici le contenu des dossiers comme vous le faites dans l'Explorateur Windows.

Boutons de fonction

Ces boutons appliquent des fonctions aux images sélectionnées dans la zone du navigateur.



Boutons de tâche

Ces boutons sélectionnent la tâche à effectuer.

Zone du navigateur

Affiche les images contenues dans le dossier sélectionné dans la zone des dossiers. Si vous double-cliquez sur une image, celle-ci s'affiche dans une taille supérieure.



Vous pouvez modifier la vitesse du zoom pour les images affichées dans la zone du navigateur. Cliquez sur le menu [Outils], sélectionnez [Préférences] et déplacez le curseur du [Zoom].

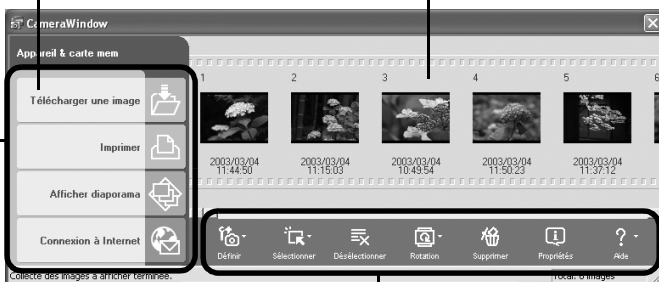
Fenêtre Appareil photo

Cette fenêtre peut être utilisée pour afficher des images stockées dans l'appareil photo (ou sur la carte mémoire) et les télécharger sur l'ordinateur à mesure que vous les vérifiez.

Une fenêtre permettant de spécifier la destination du téléchargement s'ouvre lorsque vous sélectionnez des images et cliquez sur le bouton [Télécharger une image].

Les images de l'appareil photo (ou de la carte mémoire) s'affichent ici.

Boutons de tâche
Ces boutons sélectionnent la tâche à effectuer.



Boutons de fonction

Ces boutons appliquent des fonctions aux images sélectionnées dans la fenêtre Appareil photo.



ZoomBrowser EX comprend une fonction permettant de faire pivoter, de télécharger et d'afficher des images dans la position correcte d'affichage, qu'elles soient prises verticalement ou horizontalement. (Même si vous faites pivoter une image prise avec l'appareil photo, la qualité de cette image et sa taille ne changeront pas.)

Seule l'image ayant subi une rotation est enregistrée sur l'ordinateur avec les paramètres d'appareil photo et d'image suivants.

- Lorsque des images JPEG sont prises et que la fonction [Rotation auto] de l'appareil photo est en position [Activée].
- Lorsque des images JPEG subissent une rotation en appliquant les paramètres de rotation manuelle de l'appareil photo.
- Lorsque des images JPEG subissent une rotation dans la fenêtre Appareil photo.

Pour télécharger les images dans leur aspect précédent et suivant la rotation, cliquez sur le menu [Outils] dans la fenêtre principale de ZoomBrowser EX et sélectionnez [Préférences], puis l'onglet [Rotation]. Cochez [Rotation d'une copie de l'image].

Contrôle des images avant téléchargement

Vous pouvez contrôler les images de l'appareil photo ou de la carte mémoire dans la fenêtre Appareil photo avant de les traiter. Vous pouvez aussi choisir de télécharger uniquement les images sélectionnées dans la fenêtre Appareil photo.

1 Affichez la fenêtre Téléchargement d'images.

Pour télécharger des images à partir d'un appareil photo, suivez les étapes 1 à 2 de la section *Connexion de l'appareil photo à l'ordinateur*, (p. 15).

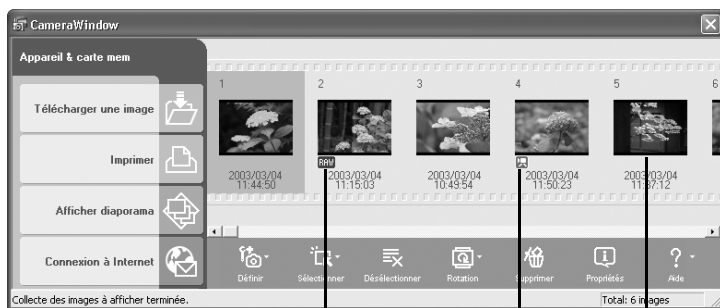
Pour télécharger des images à partir d'une carte mémoire, suivez les étapes 1 à 3 de la section *Connexion de la carte mémoire*, (p. 18).

2 Cliquez sur [Répertorier les images].

La fenêtre peut être légèrement différente sur certains modèles d'appareils photo.



La fenêtre Appareil photo affiche des miniatures (versions très petites) des images de l'appareil photo ou de la carte mémoire.



RAW apparaît sous les miniatures des images au format RAW.

L'icône vidéo s'affiche sur les miniatures de clips vidéo.

Miniature

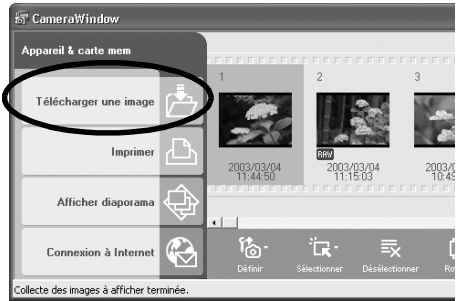
3 Dans la fenêtre Appareil photo, cliquez sur les images à télécharger.

La couleur d'arrière-plan des images sélectionnées devient orange.



Si vous téléchargez des images précédemment sélectionnées avec le paramètre [Ordre transfert] de l'appareil photo, cliquez sur [Sélectionner] et choisissez [Sélectionner marque d'envoi].

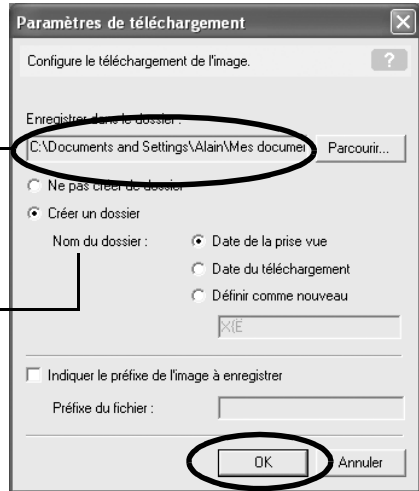
4 Cliquez sur [Télécharger une image].



5 Vérifiez le dossier de destination et cliquez sur [OK].

Spécifiez le dossier de destination de l'image ou des images. Vous pouvez changer le dossier de destination en cliquant sur [Parcourir] et en sélectionnant une nouvelle destination.

Pour créer un nouveau dossier dans le dossier spécifié ci-dessus, sélectionnez [Créer un dossier] et donnez-lui un nom.



Les images téléchargées s'affichent dans la fenêtre principale.



Autres méthodes de téléchargement d'images sur l'ordinateur

Ces deux méthodes ne nécessitent pas l'installation de ZoomBrowser EX.

* Windows XP (l'installation du pilote USB n'est pas nécessaire)

L'appareil photo utilise le protocole standard de transfert d'images PTP (Picture Transfer Protocol). Avec le protocole PTP et Windows XP, il vous suffit de connecter l'appareil photo à l'ordinateur avec un câble d'interface pour télécharger des images. Cette opération s'effectue facilement avec l'Assistant Acquisition d'images pour appareils photo et scanners et d'autres procédures. Cette méthode de téléchargement présente toutefois des inconvénients et des restrictions. Pour plus d'informations, reportez-vous à la brochure *Pour les utilisateurs de Windows® XP et Mac OS X*.

* Windows Me (le pilote USB étant chargé)


Le téléchargement d'images s'effectue facilement avec l'Assistant Scanneurs et appareils photos ou l'Explorateur Windows. Il vous suffit de connecter l'appareil photo à l'ordinateur avec un câble d'interface.

Pour plus d'informations sur l'Assistant Acquisition d'images pour appareils photo et l'Explorateur Windows, reportez-vous à l'aide de Windows.

Lecture de clips vidéo

- 1 Double-cliquez sur une image comportant une icône de clip vidéo dans la zone du navigateur de ZoomBrowser EX.

QuickTime Player démarre.

- 2 Cliquez sur le bouton de lecture de QuickTime Player. 

La lecture du clip vidéo démarre.



Ne lancez pas la lecture d'un fichier de clip vidéo (extension .AVI) en double-cliquant sur son nom dans l'Explorateur Windows. Ceci lancerait le Lecteur Windows Media, un logiciel qui risque de ne pas prendre en charge ce format. Pour lire les clips vidéo, lancez QuickTime Player à partir du menu [Démarrer] et ouvrez le fichier à l'aide du menu [Fichier] de QuickTime Player.

Procédures d'installation de QuickTime

1. Placez le CD-ROM Canon Digital Camera Solution Disk dans le lecteur de CD-ROM. Le panneau du programme d'installation s'affiche automatiquement. Ouvrez-le en suivant les instructions de la section *Affichage du panneau du programme d'installation* (p. 11) s'il n'apparaît pas.
- 2 Cliquez sur le bouton [Installer] de QuickTime.



Suivez les instructions qui apparaissent à l'écran pour continuer l'installation.

Montage de clips vidéo

Vous pouvez créer et éditer des clips vidéo : liez des clips et des images fixes téléchargées sur votre ordinateur, ajoutez une musique de fond, superposez des titres et du texte et appliquez différents effets aux clips vidéo.



Les clips vidéo sont enregistrés en tant que fichiers AVI au format MPEG (Motion JPEG).

- 1 Cliquez sur [Afficher et modifier] dans la fenêtre principale de ZoomBrowser EX, puis sur [Monter un clip vidéo].
- 2 Sélectionnez les images à monter dans la zone du navigateur (clips vidéo ou images fixes) et cliquez sur [Suivant].
Vous pouvez sélectionner plusieurs clips vidéo ou images fixes.

3 Suivez les étapes indiquées à gauche de la fenêtre pour monter le clip vidéo et l'enregistrer.

Suivez ces étapes pour continuer.

Cliquez sur ce bouton pour obtenir des instructions d'utilisation détaillées.



Consignes

Cliquez sur ce bouton pour lire le clip vidéo en cours de montage.

Zone du scénarimage

Affiches les miniatures des images sélectionnées. Lie les images dans l'ordre, de gauche à droite.

Case Effets de transition

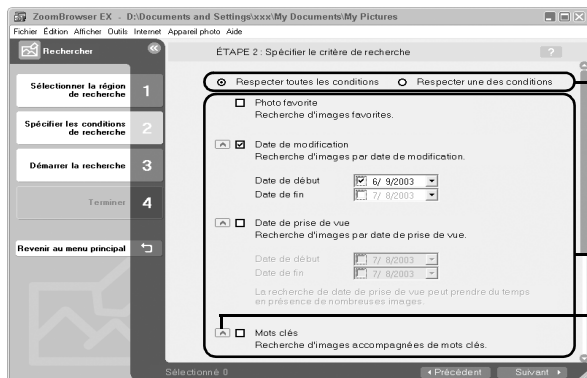
Apparaît entre des images adjacentes et affiche les symboles des effets de transition qui lient les images.

Recherche d'images

Vous pouvez rechercher des images marquées comme vos images favorites ou en fonction de paramètres tels que la date de modification, la date de prise de vue ou des mots clés. Les procédures permettant d'ajouter les images à la liste de vos images favorites et de leur associer des mots clés sont expliquées dans les pages suivantes.

- 1 Dans la zone du navigateur, sélectionnez un dossier dans lequel effectuer la recherche.
- 2 Cliquez sur [Afficher et modifier], puis sur [Rechercher] dans le menu suivant.
- 3 Définissez les paramètres de recherche. Cochez le paramètre que vous voulez utiliser.

Si vous sélectionnez la date de modification ou de prise de vue, définissez une plage de dates. Si vous sélectionnez l'option mot clé, sélectionnez les mots clés.



Définissez si les images sont recherchées en fonction de tous les paramètres ou d'un seul.

Définissez les paramètres ici.

Cliquer ici vous permet de masquer les détails des paramètres de recherche.

4 Cliquez sur [Suivant] après avoir défini les paramètres de recherche.



Images correspondant aux paramètres de recherche

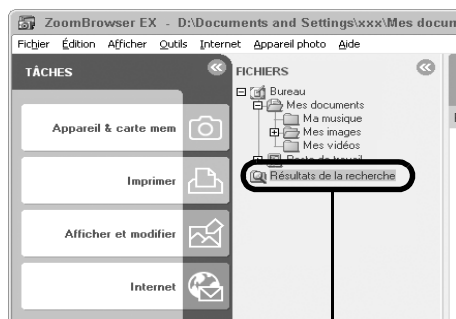
5 Si les résultats de la recherche sont satisfaisants, cliquez sur le bouton [Terminer].

Pour modifier les paramètres et exécuter une nouvelle recherche, cliquez sur [Précédent] et répétez les étapes 3 et 4.

Le processus de recherche est maintenant terminé.

Les images répondant aux critères de recherche figurent dans le dossier Résultats de la recherche de la fenêtre principale. Vous pouvez sélectionner, imprimer ou copier ces images dans un autre dossier. Les images s'affichent dans ce dossier jusqu'à ce que ZoomBrowser EX soit fermé ou qu'une autre recherche soit effectuée.


Dossier contenant les images qui correspondent aux paramètres de recherche



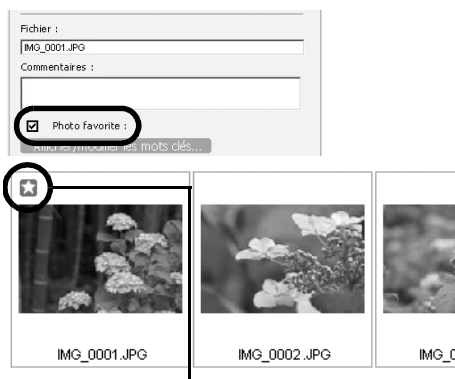
Définition des paramètres d'image en vue de futures recherches

Activation de la case d'option Photo favorite

Cocher la case Photo favorite facilite les recherches ultérieures sur les images.

- 1 Sélectionnez une image dans la zone du navigateur et cliquez sur  (Propriétés). La fenêtre Propriétés s'affiche.
- 2 Cliquez sur la case [Photo favorite] pour la cocher et fermez la fenêtre Propriétés. Le processus d'ajout d'une image à vos images favorites est maintenant terminé.


Le symbole à droite ci-contre s'affiche sur les images marquées comme vos images favorites.



Symbole des images favorites

Ajout de mots clés aux images

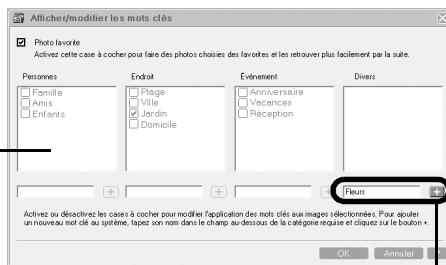
Ajoutez aux images des mots clés en fonction desquels des recherches peuvent être effectuées.

- 1 Sélectionnez une image dans la zone du navigateur et cliquez sur  (Propriétés).
- 2 Cliquez sur [Afficher/modifier les mots clés].



- 3** Pour ajouter un mot clé existant à une image, cliquez sur le mot clé pour le cocher.

Sélectionnez un mot clé existant en vue de l'ajouter à une image.



Pour ajouter un nouveau mot clé, tapez-le dans le cadre de gauche et cliquez sur le bouton [+].

- 4** Cliquez sur [OK].

Les procédures permettant d'ajouter des mots clés aux images sont maintenant terminées.

Conversion d'images RAW

Les images au format RAW présentent une qualité particulièrement élevée et sont exemptes de toute perte de résolution liée à la compression. Comme elles sont enregistrées dans un format de fichier particulier, de nombreux programmes de retouche d'images sont incapables de les ouvrir. Il faut alors les convertir dans un des formats de fichier d'image standard, tel que TIFF ou JPEG.



- Reportez-vous à la section *Informations sur votre appareil photo* (p. 92) pour déterminer si votre appareil prend en charge cette fonction.
- Reportez-vous au *Guide d'utilisation de l'appareil photo* pour plus d'informations sur les paramètres de prise de vue d'images RAW par votre appareil photo.

Procédures de conversion des images RAW

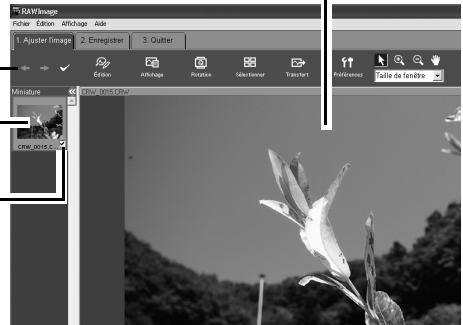
- 1 Sélectionnez une image RAW dans la zone du navigateur de ZoomBrowser EX.
- 2 Cliquez sur [Afficher et modifier], puis sur [Traiter les images RAW].

La fenêtre principale, la fenêtre du navigateur et la fenêtre de réglage de la qualité d'image s'affichent.

À l'aide des boutons, basculez entre les images et les modes d'affichage, faites pivoter les images et définissez les paramètres de conversion.

Miniature
Coche

Fenêtre principale



Si la fenêtre du navigateur ne s'affiche pas, cliquez sur le menu [Affichage] puis sélectionnez [Afficher le navigateur].

- 3 Réglez la qualité de l'image de la manière requise dans la fenêtre de réglage de la qualité d'image.

Cette fenêtre est expliquée à la section *Fonctions de la fenêtre de réglage de la qualité d'image*.

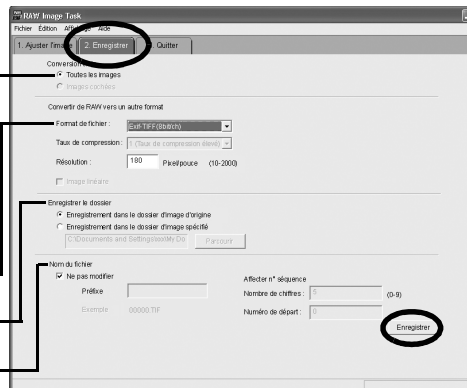
- 4 Cliquez sur l'onglet [2. Enregistrer], définissez le format de fichier et la destination, puis cliquez sur [Enregistrer].

Sélectionnez [Toutes les images] ou [Images cochées] (les images cochées dans la fenêtre principale) pour appliquer les paramètres de conversion communs.

Sélectionnez un format de fichier.

Définissez la destination du fichier.

Vous pouvez aussi modifier le nom du fichier d'image.



L'image est ainsi convertie.

- 5 Cliquez sur l'onglet [3. Quitter], puis sur [OK].

Fonctions de la fenêtre de réglage de la qualité d'image

Les réglages suivants peuvent être effectués dans la fenêtre de réglage de la qualité d'image. (Les paramètres disponibles peuvent varier en fonction de l'appareil photo utilisé.)

Réglage de la qualité ...
Type d'appareil : XXXXXXXXXX

Réglages généraux **Courbe**

Balance des blancs
Automatique
Temp. couleurs 5200 K (2000-10000)
Magenta Vert 0 (-100-+100)

Correction num expo
0.0 (-2.0-+2.0)

Effet photo
Off (désactivé)
Contraste 0 (-5-+5)
Netteté 7 (-5-+5)
Saturation 0 (-5-+5)

Aperçu
Restaurer Appliquer

Onglet Courbe de tons
Vous pouvez définir le niveau des canaux RGB, que ce soit séparément ou simultanément.

Onglet Réglages avancés
Vous pouvez définir les réglages du contrôle du bruit adaptatif, du filtre de correction de couleur et de l'espace de couleur en vue de l'impression.

Si vous ne pouvez pas définir les réglages souhaités à l'aide du curseur situé sur la gauche, entrez-les directement ici.

Cette section règle la balance des blancs en fonction de la source lumineuse et de la température des couleurs.

Cette section règle la correction d'exposition numérique, l'effet photo, le contraste, la netteté et la saturation.

L'effet des réglages ci-dessus peut être immédiatement constaté si vous cochez ici.

Rétablit tous les réglages enregistrés dans l'appareil photo au moment de la prise de vue.

Applique les réglages à l'image affichée.



Vous pouvez modifier la couleur de l'image en fonction de vos réglages préférés, lorsque vous convertissez une image RAW. Vous pouvez aussi sélectionner des modèles de couleurs prédéfinis, notamment Film positif. En outre, vous pouvez ajouter vos propres modèles de couleurs (Ma couleur) à appliquer à d'autres images RAW au moment de leur conversion.

Déclenchement à distance de l'obturateur

Vous pouvez prendre des photos en utilisant un ordinateur pour commander l'obturateur d'un appareil photo. Cette fonction est particulièrement utile pour le contrôle des images sur l'écran plus large de l'ordinateur et pour permettre la photographie en grand volume sans se préoccuper de recharger la carte mémoire de l'appareil photo.

Préparation d'une prise de vue à distance

- 1** Assurez-vous que l'appareil photo est connecté à l'ordinateur et que la fenêtre principale de ZoomBrowser EX est affichée.



Les procédures de connexion de l'appareil photo à l'ordinateur et d'activation du mode approprié varient d'un modèle à l'autre. Reportez-vous à la section *Informations sur votre appareil photo* (p. 92).

- 2** Ouvrez ou retirez le protège-objectif sur les modèles qui en sont dotés. Passez à l'étape suivante si votre modèle n'en possède pas.
- 3** Cliquez sur [Annuler] si la boîte de dialogue Événements apparaît.
- 4** Dans la zone du navigateur, sélectionnez le dossier dans lequel les images seront enregistrées.
C'est dans le dossier sélectionné ici que seront enregistrées les images prises à distance.
- 5** Cliquez sur [Appareil & carte mem], puis sur [Prise de vue à distance].

Fenêtre de tâche RemoteCapture

La fenêtre de tâche RemoteCapture possède les fonctions suivantes.

Affiche/Masque la zone Écran de visée ou Réglage détaillé.

Sélecteur de taille et de résolution d'affichage

Sélectionne la taille et la résolution de capture des images.

Vous pouvez ajouter des commentaires aux images en cochant ici et en tapant un texte dans les zones suivantes.

Affichage de l'écran de visée
Pour afficher l'image qui apparaît dans l'écran de visée de l'appareil photo, cliquez sur le bouton [Démarrer/Arrêter l'écran de visée] lorsqu'une connexion à l'appareil photo est établie.

Paramètres de rotation
Définit les paramètres de rotation des images après leur capture.

Bouton Déclencher
Déclenche l'obturateur.

Déplacez ce curseur pour effectuer un zoom avant ou arrière.


Bouton Démarrer/Arrêter l'écran de visée
Démarré ou arrête l'affichage de l'écran de visée.

Bouton Actualiser
Réinitialise les réglages d'exposition, de mise au point et de balance des blancs.



Définissez ici les paramètres de base de l'appareil photo.



- Les paramètres disponibles dans la fenêtre de tâche RemoteCapture varient selon les modèles d'appareil photo.
- La tâche RemoteCapture verrouille les réglages d'exposition et de mise au point du sujet apparaissant dans l'écran de visée. Si l'éclairage ou la distance du sujet change, cliquez sur  pour redéfinir ces paramètres.

Prise de vue à distance



Veillez à désactiver le mode veille de votre ordinateur avant de commencer les prises de vue à distance. Les performances des périphériques ne peuvent pas être garanties si l'ordinateur entre en mode veille.

- 1 Cliquez sur  et vérifiez le sujet dans l'écran de visée.
- 2 Modifiez si nécessaire la taille ou la résolution de l'image, les paramètres de rotation et les paramètres au bas de la fenêtre.
Si vous envisagez d'incliner l'appareil photo de 90 degrés pour photographier une personne, vous pouvez enregistrer l'image sur l'ordinateur avec l'orientation correcte, à condition d'avoir préalablement défini les paramètres de rotation.



Si votre appareil photo est équipé de la fonction Rotation auto et que vous le réglez sur Activé, l'image pivotera automatiquement et s'affichera dans l'orientation correcte dans la fenêtre de tâche RemoteCapture.

- 3 Cliquez sur le bouton [Déclencher].
La photo prise est enregistrée dans le dossier affiché dans la fenêtre au moment où les procédures de prise de vue à distance ont été lancées.



- Vous pouvez déclencher l'obturateur en appuyant directement sur le déclencheur de l'appareil photo, ou en appuyant sur la barre espace du clavier.
- Les commandes de zoom et autres boutons de l'appareil photo, à l'exception du déclencheur de l'obturateur, ne sont pas disponibles lorsque l'appareil photo est utilisé pour la prise de vue à distance.
- Vous remarquerez que le délai entre l'enfoncement du déclencheur et l'activation de l'obturateur est légèrement plus long en cas de prise de vue à distance que lorsque l'appareil est utilisé de façon habituelle.

Autres fonctions

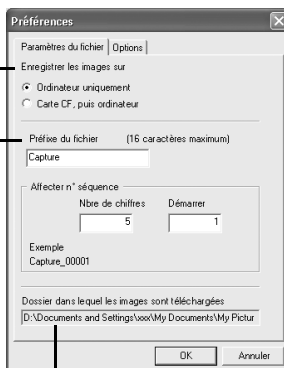
Changement de méthode d'enregistrement du fichier

- 1 Cliquez sur le menu [Fichier] dans la fenêtre de tâche RemoteCapture et sélectionnez [Préférences].
- 2 Sélectionnez une option de paramètres de fichier et cliquez sur [OK].

Définit si les images sont enregistrées uniquement sur l'ordinateur, ou sur l'ordinateur et sur la carte mémoire de l'appareil photo.

Entrez ici un préfixe pour le nom des fichiers image. Si le préfixe est « Capture », par exemple, le nom [Capture_00001.JPG] sera attribué à la première image et le numéro sera incrémenté d'une unité pour chacune des images suivantes. Vous pouvez également modifier le nombre de chiffres et le numéro de départ.


Les photos prises sont enregistrées dans ce dossier.



Si vous sélectionnez [Ordinateur uniquement] pour « Enregistrer les images sur », vous pouvez prendre des photos lorsque l'appareil photo ne contient pas de carte mémoire ou lorsque la carte mémoire est pleine.

Affichage du sujet sur l'écran LCD de l'appareil photo

Vous pouvez voir le sujet photographié sur l'écran LCD de l'appareil photo.

- 1 Cliquez sur le menu [Appareil photo] dans la fenêtre de tâche RemoteCapture et sélectionnez [Paramètres d'affichage de l'appareil photo].
- 2 Sélectionnez [Écran LCD de l'appareil photo] et cliquez sur [OK].
- 3 Cliquez sur l'icône  dans la fenêtre de tâche RemoteCapture.



Vous pouvez afficher le sujet sur un téléviseur connecté à l'appareil photo en sélectionnant [Terminal de sortie vidéo] à l'étape 2. Reportez-vous au *Guide d'utilisation de l'appareil photo* pour consulter les instructions de connexion de l'appareil photo à un téléviseur.

Fusion d'images panoramiques – PhotoStitch

Vous pouvez créer une large image panoramique en fusionnant plusieurs images, par exemple celles prises dans le mode Assemblage de l'appareil photo.

Démarrage de PhotoStitch

- 1 Cliquez sur [Afficher et modifier] dans la fenêtre principale de ZoomBrowser EX, puis sur [Assembler les photos].
- 2 Sélectionnez une série d'images dans la zone du navigateur et cliquez sur [Terminer].

Suivez les instructions pour fusionner les images.



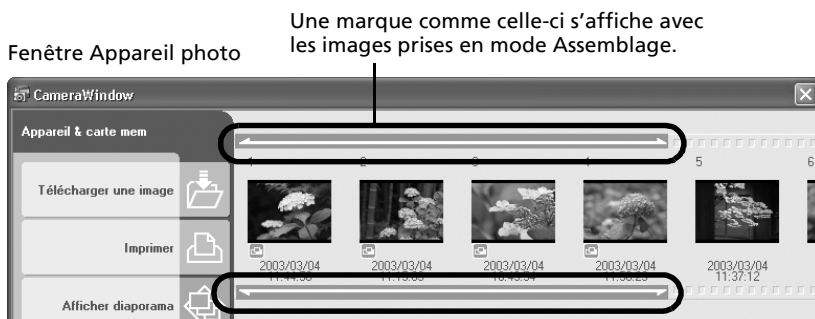
- 3 Fusionnez les images en suivant les instructions du panneau affiché en haut de la fenêtre PhotoStitch.



- QuickTime 3.0 ou une version plus récente est nécessaire pour enregistrer l'image fusionnée au format QuickTime VR. (QuickTime est fourni sur le CD-ROM Canon Digital Camera Solution Disk.)
- Les images prises en mode Assemblage avec un grand angle, un convertisseur télé ou un objectif pour gros plan ne peuvent pas être fusionnées avec précision.

Images prises en mode Assemblage

Il est facile de fusionner des images prises en mode Assemblage de l'appareil photo puisque PhotoStitch les dispose automatiquement dans l'ordre et l'orientation appropriés.



- Vous pouvez démarrer PhotoStitch en cliquant sur la marque apparaissant sur les images prises en mode Assemblage.
- Pour plus d'informations sur le mode Assemblage, reportez-vous au *Guide d'utilisation de l'appareil photo*.

Enregistrement des images sur CD-ROM/ CD réinscriptibles (Windows XP uniquement)

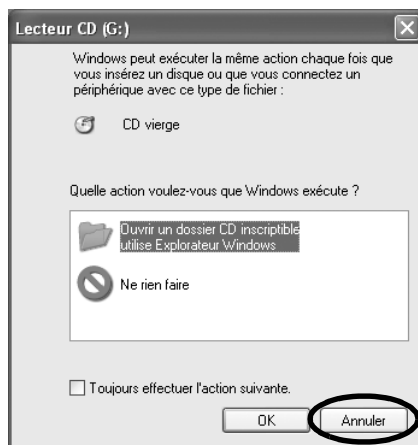
Vous pouvez copier et enregistrer les images ZoomBrowser EX sur CD-ROM/CD réinscriptibles. Les informations de prise de vue sont copiées avec les images.



Cette fonction peut uniquement être utilisée sur les ordinateurs répondant aux exigences suivantes.

- Windows XP a été préinstallé sur l'ordinateur
- Le lecteur de CD-ROM/CD réinscriptible a été livré de série avec l'ordinateur

- 1** Placez un CD-ROM/CD réinscriptible dans le lecteur.
- 2** Cliquez sur [Annuler] pour le fermer si une boîte de dialogue comme celle illustrée à droite ci-contre s'affiche.



- 3** Cliquez sur [Afficher et modifier] dans la fenêtre principale de ZoomBrowser EX, puis sur [Sauvegarder sur CD-ROM].
- 4** Suivez les instructions à gauche de l'écran pour continuer. Le disque s'éjecte automatiquement du lecteur dès que les fichiers y ont été copiés.



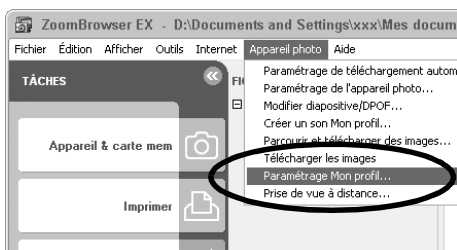
Des images supplémentaires peuvent être copiées sur un CD-ROM ou un CD réinscriptible déjà utilisé et disposant encore d'un espace suffisant.

Personnalisation de l'appareil photo avec les paramètres Mon profil

La première image, le son de départ, le son du déclencheur, le signal sonore et le son du retardateur constituent les paramètres Mon profil. Vous pouvez ajouter vos images et sons favoris depuis l'ordinateur dans les paramètres Mon profil. Cette rubrique indique comment transmettre sur l'appareil photo les paramètres Mon profil enregistrés sur l'ordinateur et inversement.

Affichage de la fenêtre Mon profil

- 1 Connectez l'appareil photo à l'ordinateur et démarrez ZoomBrowser EX.
- 2 Cliquez sur le menu [Appareil photo] dans la fenêtre principale et sélectionnez [Paramétrage Mon profil].



Les fonctions de la fenêtre Mon profil

ZoomBrowser EX contient déjà plusieurs jeux de paramètres Mon profil pré-enregistrés. Vous pouvez vérifier ces paramètres dans la fenêtre Mon profil.

Onglets

Cliquez ici pour passer du mode de réglage individuel des paramètres au mode groupé par thème.

Affiche la liste des fichiers de paramètres enregistrés sur l'ordinateur.

Bouton Ajouter fichier
Ajoute le fichier de paramètres à la liste.

Bouton Lire
Lit le son du fichier de paramètres sélectionné.

Bouton Lire
Lit le son à partir du fichier de paramètres de l'appareil photo.

Bouton Supprimer
Supprime un fichier de paramètres de l'appareil photo.

Bouton Enregistrer appareil
Enregistre un fichier de paramètres de l'ordinateur sur l'appareil photo.

Bouton Supprimer
Supprime un fichier de paramètres à partir de l'ordinateur.

Bouton Enregistrer sur le PC
Enregistre un fichier de paramètres de l'appareil photo sur l'ordinateur.



Vous pouvez ajouter de nouvelles données à la fenêtre Mon profil. Reportez-vous à la section *Ajout de nouvelles données à la fenêtre Mon profil* (p. 44).

Enregistrement des paramètres Mon profil sur l'appareil photo



- Les paramètres Mon profil peuvent être sélectionnés et enregistrés de deux manières dans l'appareil photo : individuellement ou par thèmes.
- Le thème « Animal », par exemple, comporte un animal comme image de démarrage et un cri d'animal pour chaque fichier son. Les noms des fichiers préparés pour un même thème de paramètres Mon profil ont tous le même préfixe, par exemple « Animal~ ». Par exemple, la première image dont le nom commence par « Animal~ » représente un animal et le fichier son correspondant simule le cri d'un animal.



Ne débranchez pas le câble d'interface, ne mettez pas l'appareil photo hors tension et ne déconnectez pas l'appareil de l'ordinateur pendant l'enregistrement des paramètres Mon profil sur l'appareil photo ou pendant un enregistrement dans le sens inverse.

- 1** Sélectionnez l'onglet [Configurer en tant que thème] dans la fenêtre Mon profil. Pour définir individuellement l'image ou le son de démarrage, cliquez sur l'onglet [Définir individuellement] et sélectionnez-le.
- 2** Sélectionnez dans la liste Poste de travail les fichiers de paramètres à enregistrer sur l'appareil photo.
- 3** Sélectionnez le paramètre à changer dans la liste Appareil photo, puis cliquez sur [Enregistrer appareil].
Le processus d'enregistrement des paramètres Mon profil dans l'appareil photo est maintenant terminé.
Le paramètre de la liste Appareil photo est actualisé. Si un réglage a déjà été enregistré dans l'appareil photo pour cette catégorie, il est remplacé.
Recommencez les étapes 1 à 3 si nécessaire.
Pour utiliser ces données sur l'appareil photo, modifiez les paramètres de la première image et du son de départ sur l'appareil photo lui-même. Pour plus d'informations à ce sujet, reportez-vous au *Guide d'utilisation de l'appareil photo*.

Enregistrement sur l'ordinateur des paramètres Mon profil de l'appareil photo

- 1** Sélectionnez l'onglet [Configurer en tant que thème] dans la fenêtre Mon profil. Pour définir individuellement l'image ou le son de démarrage, cliquez sur l'onglet [Définir individuellement] et sélectionnez-le.
- 2** Sélectionnez les fichiers de paramètres de la liste Appareil photo à enregistrer sur l'ordinateur.
- 3** Cliquez sur [Enregistrer sur le PC].
- 4** Ajoutez un nom au fichier de paramètres que vous enregistrez et cliquez sur [OK].
L'enregistrement des paramètres Mon profil sur l'ordinateur est maintenant terminé.
Recommencez les étapes 1 à 4 si nécessaire.

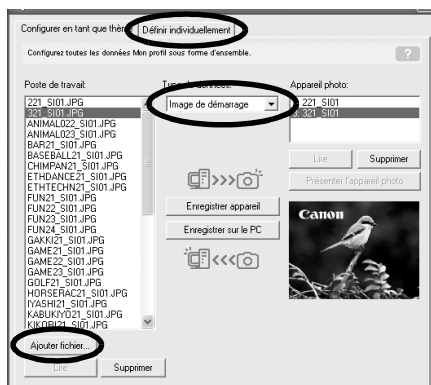
Ajout de nouvelles données à la fenêtre Mon profil

Créez un nouveau fichier d'image ou un fichier son et ajoutez-le à la fenêtre Mon profil.

Créez un fichier de première image et ajoutez-le

Commencez par créer, à l'aide d'un programme de retouche d'images, le fichier d'image qui deviendra l'image de démarrage et enregistrez-le sur l'ordinateur. Créez le fichier au format JPEG avec une taille de 320 x 240 pixels (l x h).

- 1 Ouvrez la fenêtre Mon profil, cliquez sur l'onglet [Définir individuellement], sélectionnez [Image de démarrage] dans [Type de données] et cliquez sur le bouton [Ajouter fichier].



- 2 Sélectionnez le fichier que vous avez créé et cliquez sur [Ouvrir].

Le processus d'ajout de nouvelles données est maintenant terminé.

Vous pouvez enregistrer les données nouvellement créées sur l'appareil photo en utilisant les procédures décrites à la section *Enregistrement des paramètres Mon profil sur l'appareil photo* (p. 43).

Créez un fichier son de départ et ajoutez-le (Exemple : Son départ)

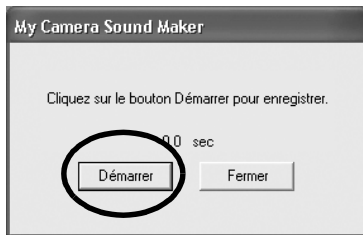
Il est très facile de créer un fichier son à l'aide de la fenêtre My Camera Sound Maker. QuickTime est requis pour lire les sons enregistrés.

- 1 Cliquez sur le menu [Appareil photo] dans la fenêtre principale de ZoomBrowser EX et sélectionnez [Créer un son Mon profil].
- 2 Cliquez sur l'onglet [1. Son départ], puis sur le bouton [Enregistrer son].



Pour ouvrir un fichier son enregistré sur l'ordinateur, cliquez sur le bouton [Ouvrir] à la place du bouton [Enregistrer son]. Passez ensuite à l'étape 6.

3 Cliquez sur le bouton [Démarrer].



4 Lorsque l'enregistrement est terminé, cliquez sur le bouton [Arrêt] puis sur le bouton [Fermer].

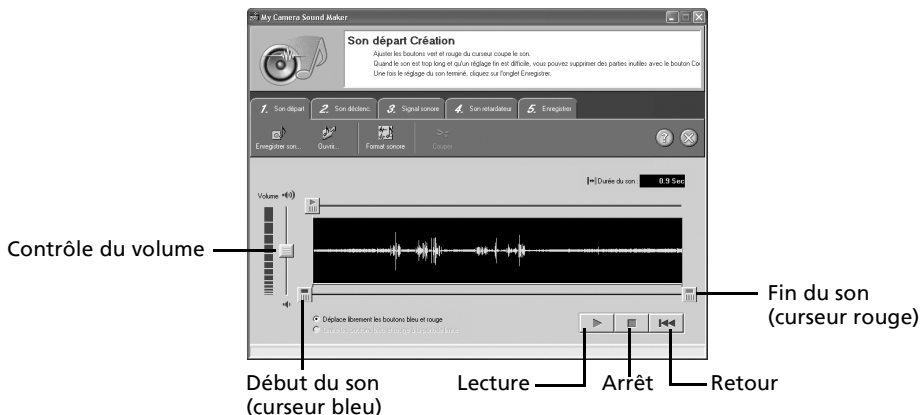
L'enregistrement s'arrête au bout de 30 secondes, même si vous n'avez pas cliqué sur le bouton Arrêt. Dans ce cas, cliquez simplement sur le bouton [Fermer].

5 Cliquez sur le bouton [Format sonore] requis et sélectionnez un format de fichier son.

6 Modifiez le son pour qu'il corresponde au laps de temps imparti.

Ajustez la durée de l'enregistrement avec le curseur bleu ou rouge.

Vous pouvez effacer les données qui se trouvent en dehors des curseurs en cliquant sur le bouton [Couper].




7 Cliquez sur l'onglet [Enregistrer], confirmez la création du fichier son, saisissez un nom de fichier et enregistrez-le.

8 Cliquez sur le bouton [Enregistrer], ajoutez un nom de fichier et enregistrez-le.



Recommencez les étapes 2 à 8 pour créer des fichiers son pour le son du déclencheur, le signal sonore et le son du retardateur.

9 Cliquez sur  pour fermer la fenêtre My Camera Sound Maker.

Le processus d'ajout d'un fichier son comme fichier de paramètres Mon profil sur l'ordinateur est maintenant terminé.

Vous pouvez ajouter le fichier à l'appareil photo en utilisant les procédures décrites à la section *Enregistrement des paramètres Mon profil sur l'appareil photo* (p. 43).



- Enregistrez le son au format WAV en 11,025 kHz ou 8,000 kHz, 8 bits mono. Le tableau suivant indique les longueurs standard des sons Mon profil.

Type	Durée en secondes	
	11,025 kHz	8,000 kHz
Son départ	1,0 s ou moins	1,3 s ou moins
Son de déclencheur	0,3 s ou moins	0,4 s ou moins
Signal sonore	0,3 s ou moins	0,4 s ou moins
Son de retardateur	2,0 s ou moins	2,0 s ou moins

Utilisation des logiciels sur la plate-forme Macintosh – Préparations

Ce chapitre présente les procédures de base d'installation des logiciels. Lisez ce document avant de connecter l'appareil photo à l'ordinateur pour la première fois.

Installation des logiciels

Commencez par installer les logiciels à partir du CD-ROM Canon Digital Camera Solution Disk.

Éléments à préparer

- L'appareil photo et l'ordinateur
- Le CD-ROM Canon Digital Camera Solution Disk
- Le câble d'interface fourni avec l'appareil photo

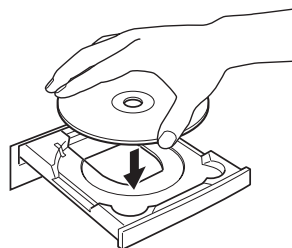
Procédures d'installation

- 1 Fermez toutes les applications en cours.
- 2 Placez le CD-ROM Canon Digital Camera Solution Disk dans le lecteur de CD-ROM de l'ordinateur.

- 3 Double-cliquez sur l'icône du CD-ROM, puis sur les icônes [Mac OS X] et [Canon Digital Camera Installer].

Sous Mac OS 9, double-cliquez sur l'icône du CD-ROM, puis sur les icônes [Mac OS 9] et [Canon Digital Camera Installer].

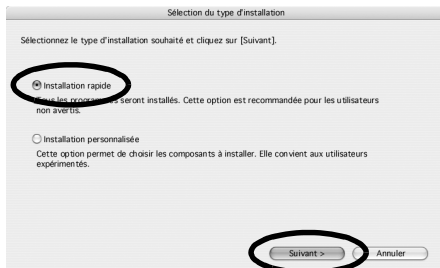
- 4 Cliquez sur le bouton [Installer] des logiciels de l'appareil photo numérique.



Panneau du programme d'installation

5 Sélectionnez [Installation rapide] et cliquez sur [Suivant].

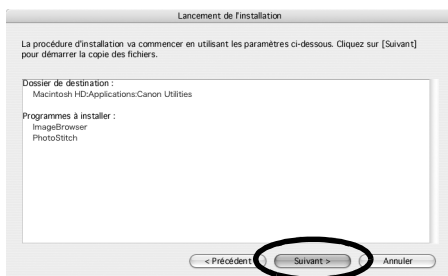
Sélectionnez [Installation personnalisée] pour sélectionner individuellement les programmes que vous souhaitez installer.



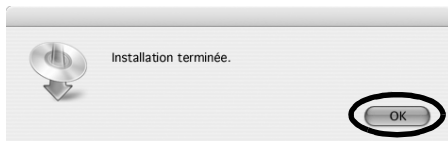
6 Lisez le contrat de licence du logiciel et cliquez sur [Oui] si vous en acceptez toutes les conditions.

7 Vérifiez les paramètres d'installation et cliquez sur [Suivant].

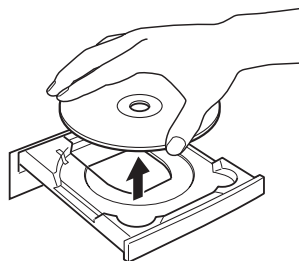
Suivez les instructions qui s'affichent pour continuer.



8 Une fois l'installation terminée, cliquez sur [OK].



- 9 Retirez le disque du lecteur de CD-ROM.
L'installation des logiciels est maintenant terminée.



Reportez-vous à la section *Désinstallation des logiciels* (p. 81) pour supprimer les logiciels installés selon ces procédures.

Continuez en téléchargeant des images sur l'ordinateur (p. 50).

Utilisation des logiciels sur la plate-forme Macintosh – Notions de base

Ce chapitre indique comment utiliser ImageBrowser pour télécharger les photos de l'appareil sur l'ordinateur et les imprimer. Lisez ce chapitre après avoir terminé la préparation décrite à la section *Utilisation des logiciels sur la plate-forme Macintosh – Préparations*.

Lancement d'ImageBrowser

Commencez par démarrer ImageBrowser. Les procédures de démarrage varient selon que vous connectez l'appareil photo à l'ordinateur (voir ci-dessous) ou utilisez un lecteur de carte mémoire (p. 55).

Connexion de l'appareil photo à l'ordinateur

Mac OS X

- 1 Branchez le câble d'interface fourni sur le port USB de l'ordinateur et sur la prise DIGITAL de l'appareil photo. Préparez l'appareil en vue d'une communication avec l'ordinateur.



Les procédures de connexion de l'appareil photo à l'ordinateur et d'activation du mode approprié varient d'un modèle à l'autre. Reportez-vous à la section *Informations sur votre appareil photo* (p. 92).

Si iPhoto ou Transfert d'images démarre automatiquement durant ces procédures, fermez ce programme.

- 2 Double-cliquez sur l'icône [Canon ImageBrowser] du bureau.

Si l'icône Canon ImageBrowser ne s'affiche pas sur le bureau, double-cliquez sur le dossier [Canon Utilities] sur le lecteur où vous avez installé le programme, sur le dossier [ImageBrowser] puis sur l'icône [ImageBrowser].



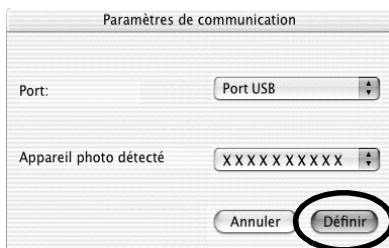
- 3 Cliquez sur [Appareil photo Canon] dans le volet d'exploration.

La boîte de dialogue Paramètres de communication s'affiche. Cette boîte de dialogue ne s'affiche que lors de la première connexion de l'appareil photo.



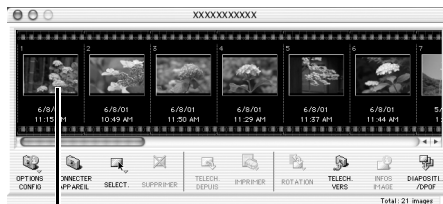
Volet d'exploration

- 4** Vérifiez que l'option [Port USB] est sélectionnée comme port et que le nom du modèle de votre appareil photo ou [Appareil photo Canon] est indiqué comme appareil photo détecté. Cliquez sur [Définir].



- 5** Vérifiez que les images de l'appareil photo s'affichent sous forme de miniatures (très petites versions) dans la fenêtre Appareil photo.

Fenêtre Appareil photo



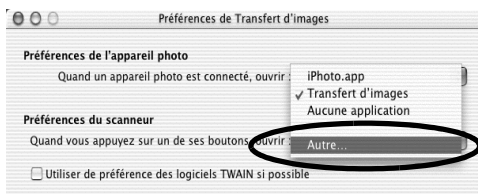
Miniature

Comment configurer ImageBrowser pour qu'il démarre automatiquement avec Mac OS X

Vous pouvez prévoir le démarrage automatique d'ImageBrowser lors de la connexion de l'appareil photo à l'ordinateur en définissant les paramètres suivants.

Mac OS X v10.2/v10.3 (La fenêtre de la version 10.3 est légèrement différente.)

1. Pour démarrer Transfert d'images, cliquez sur le menu [Transfert d'images] et sélectionnez [Préférences].
2. Dans le menu suivant, cliquez sur la zone de liste [Quand un appareil photo est connecté, ouvrir :] et sélectionnez [Autre].



3. Sélectionnez [ImageBrowser] dans la fenêtre de sélection du programme.
4. Fermez Transfert d'images.
ImageBrowser démarre automatiquement à la prochaine connexion.

Mac OS X v10.1

1. Démarrez Image Capture et sélectionnez [Autre] dans la zone de liste Opérations lors de la connexion à chaud.



2. Sélectionnez [ImageBrowser] dans la fenêtre de sélection du programme.
3. Fermez Image Capture.
ImageBrowser démarre automatiquement à la prochaine connexion.

Mac OS 9

- 1 Branchez le câble d'interface fourni sur le port USB de l'ordinateur et sur la prise DIGITAL de l'appareil photo. Préparez l'appareil en vue d'une communication avec l'ordinateur.



Les procédures de connexion de l'appareil photo à l'ordinateur et d'activation du mode approprié varient d'un modèle à l'autre. Reportez-vous à la section *Informations sur votre appareil photo* (p. 92) pour plus de détails.

- 2 Quand l'Assistant automatique d'ImageBrowser apparaît, vérifiez que l'option [Liste des images] est sélectionnée et cliquez sur [OK].



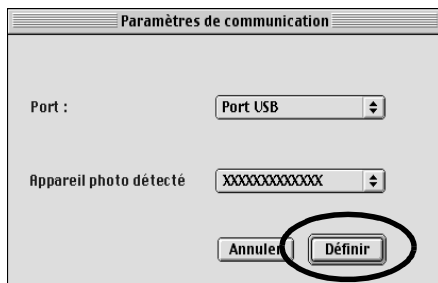
Vérifiez que cette option est sélectionnée.



Pour télécharger des images avec des paramètres d'ordre de transfert, sélectionnez [Télécharger les images] et cliquez sur [Suivant]. Sélectionnez [Télécharger les images marquées pour l'impression] et cliquez sur [OK].

La boîte de dialogue Paramètres de communication s'affiche. Cette boîte de dialogue ne s'affiche que lors de la première connexion de l'appareil photo.

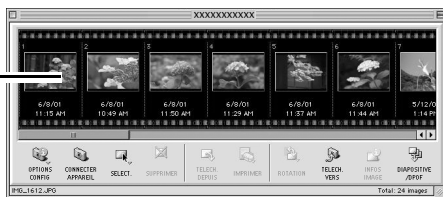
- 3 Vérifiez que l'option [Port USB] est sélectionnée comme port et que le nom du modèle de votre appareil photo ou [Appareil photo Canon] est indiqué comme appareil photo détecté. Cliquez sur [Définir].



La fenêtre Appareil photo s'ouvre et affiche les images de l'appareil sous forme de miniatures (très petites versions).

Fenêtre Appareil photo

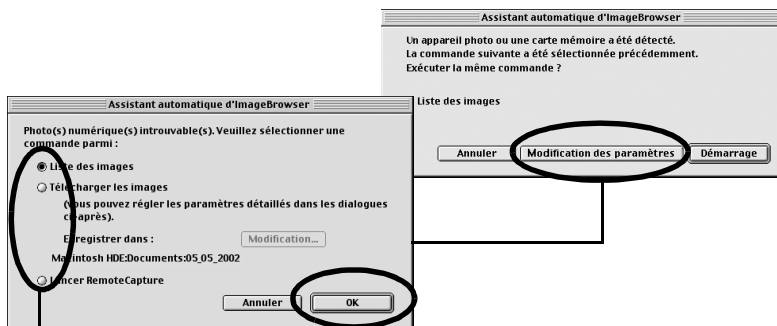
Miniature



Dans la boîte de dialogue Assistant automatique d'ImageBrowser, vous pouvez sélectionner l'action effectuée après le démarrage d'ImageBrowser.


Que faire au prochain démarrage d'ImageBrowser

Une boîte de dialogue avec les paramètres automatisés précédemment sélectionnés s'affiche au prochain démarrage d'ImageBrowser. Cliquez sur le bouton [Démarrage] pour utiliser ces paramètres sans les modifier. Cliquez sur [Annuler] pour ne rien faire. Cliquez sur [Modification des paramètres] pour les modifier.



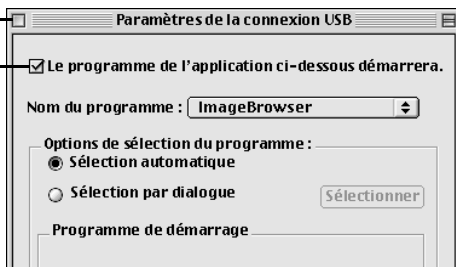
Pour modifier les paramètres, cliquez sur [Modification des paramètres] et sélectionnez l'action désirée dans la boîte de dialogue de l'Assistant automatique d'ImageBrowser et cliquez sur [OK].

Comment configurer ImageBrowser pour qu'il ne démarre pas automatiquement

1. Cliquez sur le menu Pomme , puis sélectionnez [Tableaux de bord] et [Lancement automatique de Canon ImageBrowser]. La boîte de dialogue Paramètres de la connexion USB s'ouvre.
2. Cliquez sur [Le programme de l'application ci-dessous démarrera] pour supprimer la coche.
3. Cliquez sur la case de fermeture dans l'angle supérieur gauche pour fermer la fenêtre.

Cliquez ici pour fermer la fenêtre.

Désactivez cette option pour arrêter le démarrage automatique d'ImageBrowser.

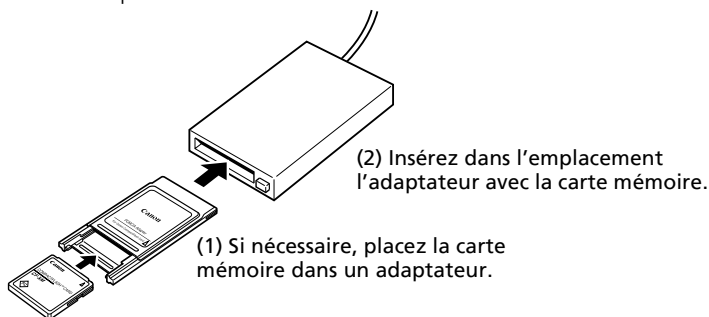


Ensuite, téléchargez des images sur l'ordinateur (p. 56).

Connexion de la carte mémoire

1 Insérez la carte mémoire dans le lecteur.

Au besoin, utilisez un adaptateur pour carte (adaptateur PCMCIA) vendu séparément. Reportez-vous au manuel de la carte mémoire pour consulter les instructions de connexion et de manipulation.



2 Double-cliquez sur l'icône [Canon ImageBrowser] du bureau.



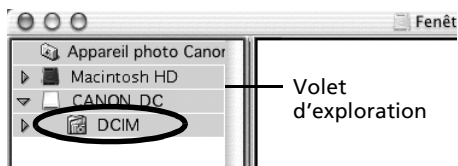
Mac OS X



Mac OS 9

Si l'icône n'apparaît pas sur le bureau, double-cliquez sur le dossier dans lequel vous avez installé le programme, puis sur les dossiers [Canon Utilities] et [ImageBrowser], et sur le fichier [ImageBrowser].

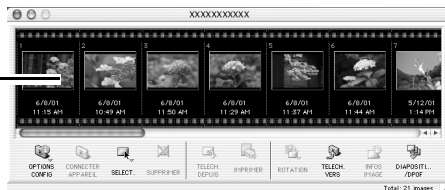
3 Double-cliquez sur le dossier [DCIM] dans le volet d'exploration.



Les images de la carte mémoire s'affichent sous forme de miniatures (très petites versions) dans la fenêtre Appareil photo.

Fenêtre Appareil photo

Miniature



Reportez-vous à la section *Structure des dossiers d'une carte mémoire* (p. 82) pour obtenir des informations sur les structures et les noms de fichier d'une carte mémoire.

Ensuite, téléchargez des images sur l'ordinateur (p. 56).

Téléchargement d'images sur l'ordinateur

Création d'un dossier pour recevoir des images téléchargées

Pour créer un nouveau dossier destiné aux images téléchargées, procédez comme suit.

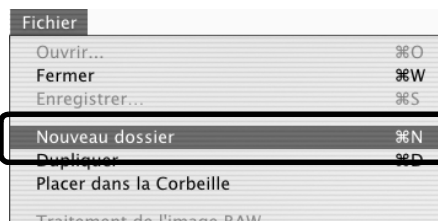
- 1 Cliquez sur la [Fenêtre de navigation] pour la faire passer au premier plan.
- 2 Sélectionnez le dossier [Users] et le sous-dossier portant le nom d'utilisateur sous lequel vous avez ouvert une session sur le disque de démarrage.

Les utilisateurs du système Mac OS 9 doivent sélectionner [Macintosh HD] dans le volet d'exploration.

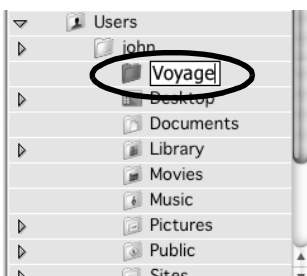
Volet d'exploration



- 3 Cliquez sur le menu [Fichier] et sélectionnez [Nouveau dossier].
Un « dossier sans titre » est alors créé.



- 4 Entrez un nouveau nom et appuyez sur la touche [Retour].
Le nom est remplacé par celui entré.



- 5** Sélectionnez le dossier qui vient d'être créé.

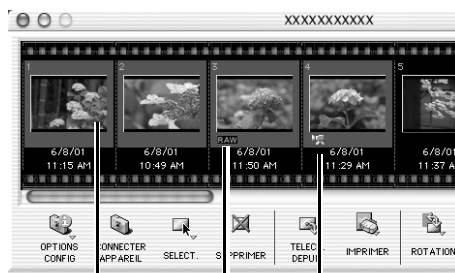


Téléchargement d'images

Téléchargez des images dans le nouveau dossier créé à la section *Création d'un dossier pour recevoir des images téléchargées*.

- 1** Cliquez sur la fenêtre Appareil photo pour la faire passer au premier plan.
2 Cliquez sur les images à télécharger.

Un cadre bleu apparaît autour des images sélectionnées.



Miniature

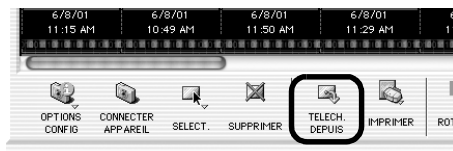
L'icône vidéo s'affiche sur les miniatures de clips vidéo.

RAW apparaît sous les miniatures des images au format RAW.

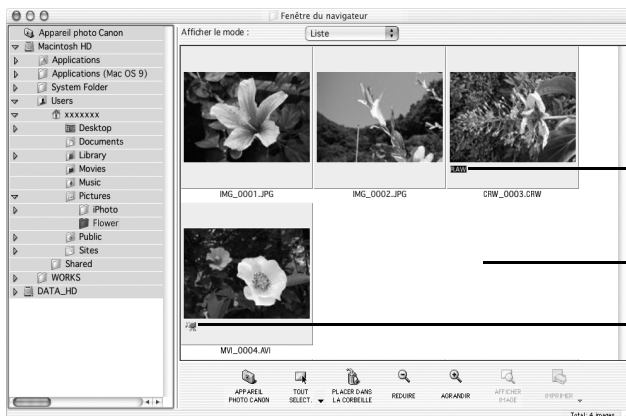


Pour sélectionner plusieurs images, maintenez la touche [Maj] enfoncée et cliquez sur des images.

3 Cliquez sur [TELECH. DEPUIS].



Les images téléchargées sont copiées dans le dossier créé à la section *Création d'un dossier pour recevoir des images téléchargées* et s'affichent dans la zone du navigateur.




RAW apparaît sous les miniatures des images au format RAW.

Zone du navigateur

L'icône vidéo s'affiche sur les miniatures de clips vidéo.



- Vous pouvez également télécharger des images sur l'ordinateur par un glisser-déplacer de la fenêtre Appareil photo vers la zone du navigateur ou le volet d'exploration.
- Pour fermer la connexion à l'appareil photo, cliquez sur la case de fermeture (Mac OS 9) ou sur la case de fermeture rouge  (Mac OS X) dans l'angle supérieur gauche de la fenêtre Appareil photo.
- L'appareil photo utilise le protocole standard de transfert d'images PTP (Picture Transfer Protocol). Avec le protocole PTP et Mac OS X, il est facile de télécharger des images : il suffit pour cela de connecter l'appareil photo à un ordinateur à l'aide d'un câble d'interface et d'utiliser le logiciel préinstallé sur votre système d'exploitation, par exemple iPhoto et Transfert d'images. (Il n'est même pas nécessaire d'installer ImageBrowser.) Cette méthode de téléchargement présente toutefois des inconvénients et des restrictions. Pour plus d'informations, reportez-vous à la brochure *Pour les utilisateurs de Windows® XP et Mac OS X*.

Continuez en imprimant une image.

Impression d'images

Impression

- 1 Sélectionnez la ou les images à imprimer.
Un cadre bleu apparaît autour des images sélectionnées.

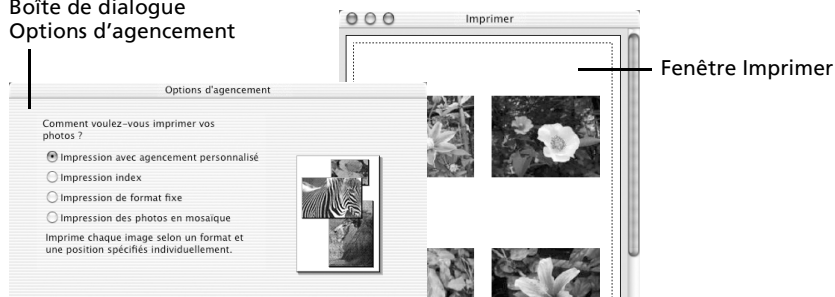


Les images de clips vidéo ne peuvent pas être imprimées.

- 2 Cliquez sur le bouton [Imprimer agencement] et sélectionnez [Imprimer] dans le menu affiché.
La boîte de dialogue Options d'agencement et la fenêtre Imprimer s'ouvrent.



Boîte de dialogue Options d'agencement



Les étapes suivantes varient selon que vous sélectionnez Imprimer une page complète (une image par page) ou Présentation et impression (plusieurs images disposées sur une page).

Imprimer une page complète

Cette option imprime une image par page.

- 1 Vérifiez que l'option [Impression des photos en mosaïque] est sélectionnée dans la boîte de dialogue Options d'agencement et cliquez sur [Suivant].
- 2 Une fois que vous avez défini le format de papier et d'autres paramètres, sélectionnez [1 (1 x 1)] dans la catégorie Nbre d'images et cliquez sur [OK].
- 3 Cliquez sur [Imprimer] dans la fenêtre Imprimer.
La boîte de dialogue Imprimer s'affiche.
- 4 Cliquez sur [Imprimer] pour lancer l'impression.

Présentation et impression

Cette option imprime plusieurs images sur une même page, comme dans un album de photos.

- 1** Sélectionnez l'option [Impression avec agencement personnalisé] dans la boîte de dialogue Options d'agencement et cliquez sur [Suivant].
- 2** Choisissez les paramètres, comme le format papier, et cliquez sur [OK].
- 3** Si nécessaire, modifiez la présentation et ajoutez du texte dans la fenêtre Imprimer.
Reportez-vous à la section *Fonctions de la fenêtre Imprimer* (p. 61) pour connaître les procédures de modification de la présentation et d'ajout de texte.
- 4** Cliquez sur [Imprimer] dans la fenêtre Imprimer.
La boîte de dialogue Imprimer s'affiche.
- 5** Cliquez sur [Imprimer] pour lancer l'impression.



- Vous pouvez lancer l'impression d'un index en sélectionnant [Impression index] dans la boîte de dialogue Options d'agencement.
- Les photos prises avec des appareils photo compatibles Exif 2.2 (Exif Print) incorporent des informations sur les paramètres de prise de vue, par exemple les modes et réglages de l'appareil photo. Des impressions de meilleure qualité peuvent être obtenues en utilisant ces informations pour corriger l'image. Pour configurer cette fonction, cliquez sur le menu [ImageBrowser] et sélectionnez [Préférences] (dans Mac OS 9, cliquez sur le menu [Edition] pour sélectionner [Préférences]), puis [Imprimer] dans la zone de liste et [Définition de la correction de l'image].

Fonctions de la fenêtre Imprimer

Lorsque l'option [Impression avec agencement personnalisé] est sélectionnée dans la fenêtre Options d'agencement, vous pouvez librement changer la taille et la position des images à imprimer.

Changez la taille de l'image.
Faites glisser la bordure pour redimensionner l'image.

Éditez le titre de la page.
Cliquez sur le menu [Edition] et sélectionnez [Modifier l'en-tête].

Changez la présentation.
Faites glisser les images pour modifier la présentation.

Ajoutez du texte.
Cliquez sur le menu [Edition] et sélectionnez [Ajouter du texte].

Ajoutez des légendes aux images.
Cliquez sur l'image puis sur le menu [Edition] et sélectionnez [Modifier la légende].

Changez le nombre par défaut d'images imprimées par page.

Permet d'aligner les images verticalement et horizontalement dans la fenêtre.

Affiche la fenêtre Options d'agencement.

Affiche la boîte de dialogue Imprimer.

Faites pivoter l'image sélectionnée.

Ce chapitre a décrit les notions de base du logiciel ImageBrowser.

Une fois celles-ci bien maîtrisées, lisez le chapitre suivant pour essayer les techniques avancées.

Utilisation des logiciels sur la plate-forme Macintosh – Techniques avancées (p. 62).

Utilisation des logiciels sur la plate- forme Macintosh – Techniques avancées

Ce chapitre explique l'utilisation de diverses fonctions du logiciel ImageBrowser, notamment la lecture de clips vidéo et la création d'images panoramiques.

Lisez ce chapitre une fois que vous maîtrisez parfaitement les procédures de base du logiciel ImageBrowser présentées dans le chapitre *Utilisation des logiciels sur la plate-forme Macintosh – Notions de base*.

Lecture de clips vidéo

- 1** Double-cliquez sur une image comportant une icône de clip vidéo dans la zone du navigateur d'ImageBrowser.
QuickTime Player démarre.
- 2** Cliquez sur le bouton de lecture  de QuickTime Player.

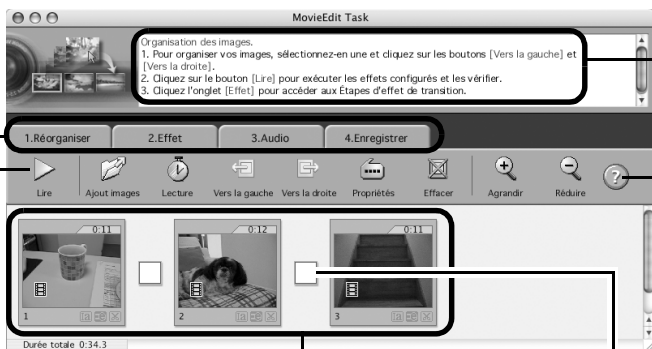


Montage de clips vidéo (Mac OS X uniquement)

Vous pouvez créer et éditer des clips vidéo : liez des clips et des images fixes téléchargées sur votre ordinateur, ajoutez une musique de fond, superposez des titres et du texte et appliquez différents effets aux clips vidéo.

- 1** Sélectionnez les images à monter dans la zone du navigateur d'ImageBrowser (clips vidéo ou images fixes).
Vous pouvez sélectionner plusieurs clips vidéo ou images fixes.
- 2** Cliquez sur le menu [Edition] et sélectionnez [Monter un clip vidéo].
- 3** Suivez les étapes indiquées au centre de la fenêtre pour monter le clip vidéo et l'enregistrer.

Suivez ces étapes pour continuer.



Consignes

Cliquez sur ce bouton pour obtenir des instructions d'utilisation détaillées.

Cliquez sur ce bouton pour lire le clip vidéo en cours de montage.

Zone du scénarimage
Affiche les miniatures des images sélectionnées. Lie les images dans l'ordre, de gauche à droite.

Case Effet de transition
Apparaît entre des images adjacentes et affiche les symboles des effets de transition qui lient les images.

Conversion d'images RAW

Les images au format RAW présentent une qualité particulièrement élevée et sont exemptes de toute perte de résolution liée à la compression. Comme elles sont enregistrées dans un format de fichier particulier, de nombreux programmes de retouche d'images sont incapables de les ouvrir. Il faut alors les convertir dans un des formats de fichier d'image standard, tel que TIFF ou JPEG.



- Reportez-vous à la section *Informations sur votre appareil photo* (p. 92) pour déterminer si votre appareil prend en charge cette fonction.
- Reportez-vous au *Guide d'utilisation de l'appareil photo* pour plus d'informations sur les paramètres de prise de vue d'images RAW par votre appareil photo.

Procédures de conversion des images RAW

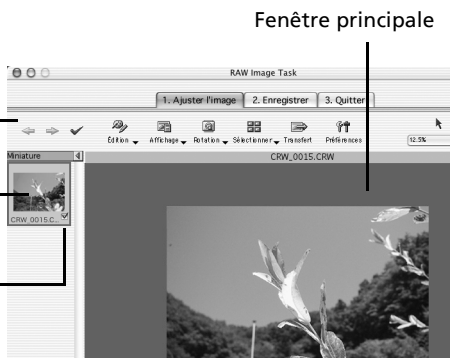
- 1 Sélectionnez une image RAW dans la zone du navigateur d'ImageBrowser.
- 2 Cliquez sur le menu [Fichier] et sélectionnez [Traitement de l'image RAW].

La fenêtre principale, la fenêtre du navigateur et la fenêtre de réglage de la qualité d'image s'affichent.

À l'aide des boutons, basculez entre les images et les modes d'affichage, faites pivoter les images et définissez les paramètres de conversion.

Miniature

Coche



Si la fenêtre du navigateur ne s'affiche pas, cliquez sur le menu [Affichage] puis sélectionnez [Afficher le navigateur].

- 3 Réglez la qualité de l'image de la manière requise dans la fenêtre de réglage de la qualité d'image.
Cette fenêtre est expliquée à la section *Fonctions de la fenêtre de réglage de la qualité d'image*.

4 Cliquez sur l'onglet [2. Enregistrer], définissez le format de fichier et la destination, puis cliquez sur [Enregistrer].

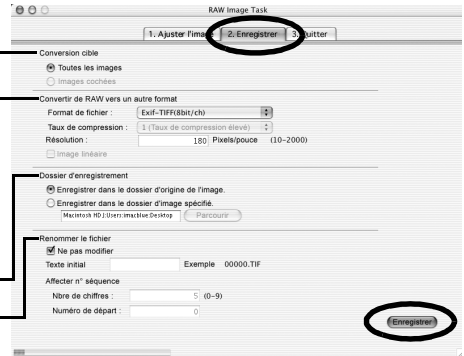
Sélectionnez [Toutes les images] ou [Images cochées] (les images cochées dans la fenêtre principale) pour appliquer les paramètres de conversion communs.

Sélectionnez un format de fichier.

Définissez la destination du fichier.

Vous pouvez aussi modifier le nom du fichier d'image.

L'image est ainsi convertie.



5 Cliquez sur l'onglet [3. Quitter], puis sur [OK].

Fonctions de la fenêtre de réglage de la qualité d'image

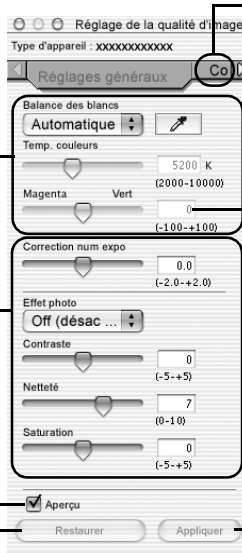
Les réglages suivants peuvent être effectués dans la fenêtre de réglage de la qualité d'image. (Les paramètres disponibles peuvent varier en fonction de l'appareil photo utilisé.)

Cette section règle la balance des blancs en fonction de la source lumineuse et de la température des couleurs.

Cette section règle la correction d'exposition numérique, l'effet photo, le contraste, la netteté et la saturation.

L'effet des réglages ci-dessus peut être immédiatement constaté si vous cochez ici.

Rétablit tous les réglages enregistrés dans l'appareil photo au moment de la prise de vue.



Onglet Courbe de tons

Vous pouvez définir le niveau des canaux RGB, que ce soit séparément ou simultanément.

Onglet Réglages avancés

Vous pouvez définir les réglages du contrôle du bruit adaptatif, du filtre de correction de couleur et de l'espace de couleur en vue de l'impression. (Cliquez sur la flèche pour afficher l'onglet.)

Si vous ne pouvez pas définir les réglages souhaités à l'aide du curseur situé sur la gauche, entrez-les directement ici.

Applique les réglages à l'image affichée.



Vous pouvez modifier la couleur de l'image en fonction de vos réglages préférés, lorsque vous convertissez une image RAW. Vous pouvez aussi sélectionner des modèles de couleurs prédéfinis, notamment Film positif. En outre, vous pouvez ajouter vos propres modèles de couleurs (Ma couleur) à appliquer à d'autres images RAW au moment de leur conversion.

Déclenchement à distance de l'obturateur

Vous pouvez prendre des photos en utilisant un ordinateur pour commander l'obturateur d'un appareil photo. Cette fonction est particulièrement utile pour le contrôle des images sur l'écran plus large de l'ordinateur et pour permettre la photographie en grand volume sans se préoccuper de recharger la carte mémoire de l'appareil photo.

Préparation d'une prise de vue à distance

- 1** Assurez-vous que l'appareil photo est connecté à l'ordinateur et que la fenêtre du navigateur d'ImageBrowser est affichée.

Fermez la fenêtre Appareil photo si elle apparaît.



Les procédures de connexion de l'appareil photo à l'ordinateur et d'activation du mode approprié varient d'un modèle à l'autre. Reportez-vous à la section *Informations sur votre appareil photo* (p. 92).

- 2** Ouvrez ou retirez le protège-objectif sur les modèles qui en sont dotés. Passez à l'étape suivante si votre modèle n'en possède pas.
- 3** Dans la zone du navigateur, sélectionnez le dossier dans lequel les images seront enregistrées.
C'est dans le dossier sélectionné ici que seront enregistrées les images prises à distance.
- 4** Cliquez sur le menu [Edition] et sélectionnez [RemoteCapture].

Fenêtre de tâche RemoteCapture

La fenêtre de tâche RemoteCapture possède les fonctions suivantes.

Affiche/Masque la zone Écran de visée ou Réglage détaillé.

Vous pouvez ajouter des commentaires aux images en cochant ici et en tapant un texte dans les zones suivantes.

Affichage de l'écran de visée
Pour afficher l'image qui apparaît dans l'écran de visée de l'appareil photo, cliquez sur le bouton [Démarrer/Arrêter l'écran de visée] lorsqu'une connexion à l'appareil photo est établie.

Sélecteur de taille et de résolution d'affichage
Sélectionne la taille et la résolution de capture des images.

Paramètres de rotation
Définit les paramètres de rotation des images après leur capture.

Bouton Déclencher
Déclenche l'obturateur.

Déplacez ce curseur pour effectuer un zoom avant ou arrière.


Bouton Démarrer/ Arrêter l'écran de visée
Démarré ou arrête l'affichage de l'écran de visée.

Bouton Actualiser
Réinitialise les réglages d'exposition, de mise au point et de balance des blancs.



Définissez ici les paramètres de base de l'appareil photo.




- Les paramètres disponibles dans la fenêtre de tâche RemoteCapture varient selon les modèles d'appareil photo.
- La tâche RemoteCapture verrouille les réglages d'exposition et de mise au point du sujet apparaissant dans l'écran de visée. Si l'éclairage ou la distance du sujet change, cliquez sur  pour redéfinir ces paramètres.

Prise de vue à distance



Veillez à éteindre le mode veille de votre ordinateur avant de commencer les prises de vue à distance. Les performances des périphériques ne peuvent pas être garanties si l'ordinateur entre en mode veille.

1 Cliquez sur  et vérifiez le sujet dans l'écran de visée.

2 Modifiez si nécessaire la taille ou la résolution de l'image, les paramètres de rotation et les paramètres au bas de la fenêtre.

Si vous envisagez d'incliner l'appareil photo de 90 degrés pour photographier une personne, vous pouvez enregistrer l'image sur l'ordinateur avec l'orientation correcte, à condition d'avoir préalablement défini les paramètres de rotation.



Si votre appareil photo est équipé de la fonction Rotation auto et que vous le réglez sur Activé, l'image pivotera automatiquement et s'affichera dans l'orientation correcte dans la fenêtre de tâche RemoteCapture.

3 Cliquez sur le bouton [Déclencher].

La photo prise est enregistrée dans le dossier affiché dans la fenêtre au moment où les procédures de prise de vue à distance ont été lancées.



- Vous pouvez déclencher l'obturateur en appuyant directement sur le déclencheur de l'appareil photo, ou en appuyant sur la barre espace du clavier.
- Les commandes de zoom et autres boutons de l'appareil photo, à l'exception du déclencheur de l'obturateur, ne sont pas disponibles lorsque l'appareil photo est utilisé pour la prise de vue à distance.
- Vous remarquerez que le délai entre l'enfoncement du déclencheur et l'activation de l'obturateur est légèrement plus long en cas de prise de vue à distance que lorsque l'appareil est utilisé de façon habituelle.

Autres fonctions

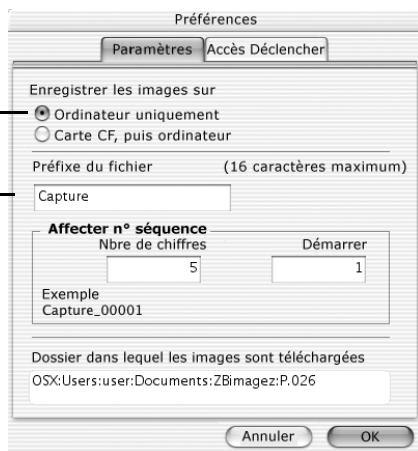
Changement de méthode d'enregistrement du fichier

- 1 Cliquez sur le menu [Tâche RemoteCapture] et sélectionnez [Préférences].
Pour Mac OS 9, cliquez sur le menu [Fichier] et sélectionnez [Préférences].
- 2 Sélectionnez une option de paramètres de fichier et cliquez sur [OK].

Définit si les images sont enregistrées uniquement sur l'ordinateur, ou sur l'ordinateur et sur la carte mémoire de l'appareil photo.

Entrez ici un préfixe pour le nom des fichiers image.


Si le préfixe est « Capture », par exemple, le nom [Capture_00001.JPG] sera attribué à la première image et le numéro sera incrémenté d'une unité pour chacune des images suivantes. Vous pouvez également modifier le nombre de chiffres et le numéro de départ.



Si vous sélectionnez [Ordinateur uniquement] pour « Enregistrer les images sur », vous pouvez prendre des photos lorsque l'appareil photo ne contient pas de carte mémoire ou lorsque la carte mémoire est pleine.

Affichage du sujet sur l'écran LCD de l'appareil photo

Vous pouvez voir le sujet photographié sur l'écran LCD de l'appareil photo.

- 1 Cliquez sur le menu [Fichier] et sélectionnez [Paramètres d'affichage de l'appareil photo].
- 2 Sélectionnez [Écran LCD de l'appareil photo] et cliquez sur [OK].
- 3 Cliquez sur l'icône .



Vous pouvez afficher le sujet sur un téléviseur connecté à l'appareil photo en sélectionnant [Terminal de sortie vidéo] à l'étape 2. Reportez-vous au *Guide d'utilisation de l'appareil photo* pour consulter les instructions de connexion de l'appareil photo à un téléviseur.

Fusion d'images panoramiques – PhotoStitch

Vous pouvez créer une large image panoramique en fusionnant plusieurs images, par exemple celles prises dans le mode Assemblage de l'appareil photo.

Démarrage de PhotoStitch

- 1 Sélectionnez une image RAW dans la zone du navigateur d'ImageBrowser.
- 2 Cliquez sur le menu [Edition] et sélectionnez [PhotoStitch].

Suivez les instructions pour fusionner les images.



- 3 Fusionnez les images en suivant les instructions du panneau affiché en haut de la fenêtre PhotoStitch.



Les images prises en mode Assemblage avec un grand angle, un convertisseur télé ou un objectif pour gros plan ne peuvent pas être fusionnées avec précision.

Images prises en mode Assemblage

Il est facile de fusionner des images prises en mode Assemblage de l'appareil photo puisque PhotoStitch les dispose automatiquement dans l'ordre et l'orientation appropriés.

Une marque comme celle-ci s'affiche avec les images prises en mode Assemblage.

Fenêtre Appareil photo



- Vous pouvez aussi démarrer PhotoStitch en cliquant sur la marque apparaissant sur les images prises en mode Assemblage.
- Pour plus d'informations sur le mode Assemblage, reportez-vous au *Guide d'utilisation de l'appareil photo*.

Personnalisation des appareils photo avec les paramètres Mon profil

La première image, le son de départ, le son du déclencheur, le signal sonore et le son du retardateur constituent les paramètres Mon profil. Vous pouvez ajouter vos images et sons favoris depuis l'ordinateur dans les paramètres Mon profil. Cette rubrique indique comment transmettre sur l'appareil photo les paramètres Mon profil enregistrés sur l'ordinateur et inversement.

Affichage de la fenêtre Mon profil

- 1** Connectez l'appareil photo à l'ordinateur, démarrez ImageBrowser et affichez la fenêtre Appareil photo.
Pour les instructions de démarrage d'ImageBrowser, reportez-vous à la section *Lancement d'ImageBrowser* (p. 50).
- 2** Cliquez sur [Options config] dans la fenêtre Appareil photo et sélectionnez [Mon profil pour appareils photo numériques].
- 3** Sélectionnez [Première image, Son départ, Signal sonore, Son retardateur et Son déclench.] et cliquez sur [OK].



La fenêtre Mon profil

ImageBrowser contient déjà plusieurs paramètres Mon profil pré-enregistrés. Vous pouvez vérifier ces paramètres dans la fenêtre Mon profil.

Type
Sélectionnez le type de paramètres.

Affiche la liste des fichiers de paramètres enregistrés sur l'ordinateur.

Bouton Ajouter
Ajoute le fichier de paramètres à la liste.

Bouton Lire
Lit le son du fichier de paramètres sélectionné.

Bouton Placer dans la Corbeille
Supprime un fichier de paramètres à partir de l'ordinateur.

Bouton Enregistrer appareil
Enregistrer sur le PC

Bouton Lecture
Lit le son à partir du fichier de paramètres de l'appareil photo.

Affiche les paramètres de l'appareil photo.

Bouton Supprimer
Supprime un fichier de paramètres de l'appareil photo.

Bouton Enregistrer appareil
Cliquez ici pour enregistrer les paramètres sur l'appareil photo.



Vous pouvez ajouter de nouveaux fichiers de paramètres Mon profil dans la fenêtre Mon profil. Reportez-vous à la section *Ajout de nouvelles données à la fenêtre Mon profil* (p. 74).

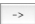
Enregistrement des paramètres Mon profil sur l'appareil photo



- Les paramètres Mon profil peuvent être sélectionnés et enregistrés de deux manières dans l'appareil photo : individuellement ou par thèmes.
- Le thème « Animal », par exemple, comporte un animal comme image de démarrage et un cri d'animal pour chaque fichier son. Les noms des fichiers préparés pour un même thème de paramètres Mon profil ont tous le même préfixe, par exemple « Animal~ ». Par exemple, la première image dont le nom commence par « Animal~ » représente un animal et le fichier son correspondant simule le cri d'un animal.



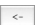
Ne débranchez pas le câble d'interface, ne mettez pas l'appareil photo hors tension et ne déconnectez pas l'appareil de l'ordinateur pendant l'enregistrement des paramètres Mon profil sur l'appareil photo ou pendant un enregistrement dans le sens inverse.

- 1** Dans la zone de liste Type, sélectionnez le type de paramètres à enregistrer sur l'appareil photo.
- 2** Sélectionnez dans la liste Ordinateur le paramètre à ajouter.
- 3** Sélectionnez dans la liste Appareil photo les paramètres à modifier, puis cliquez sur le bouton .

Le paramètre de la liste Appareil photo est actualisé. Si un réglage a déjà été enregistré dans l'appareil photo pour cette catégorie, il est remplacé.
Recommencez les étapes 1 à 3 si nécessaire.
- 4** Cliquez sur le bouton [Enregistrer appareil].

Le processus d'enregistrement des paramètres Mon profil dans l'appareil photo est maintenant terminé.
Pour utiliser ces données sur l'appareil photo, modifiez les paramètres de la première image et du son de départ sur l'appareil photo lui-même. Pour plus d'informations à ce sujet, reportez-vous au *Guide d'utilisation de l'appareil photo*.

Enregistrement sur l'ordinateur des paramètres Mon profil de l'appareil photo

- 1** Sélectionnez dans la zone de liste Type le type de paramètre à enregistrer sur l'ordinateur.
- 2** Sélectionnez dans la liste Appareil photo le paramètre à enregistrer sur l'ordinateur.
- 3** Cliquez sur le bouton .
- 4** Entrez un nom de fichier pour le paramètre sélectionné et cliquez sur le bouton [OK].

Le processus d'enregistrement des paramètres Mon profil sur l'ordinateur est maintenant terminé.
Recommencez les étapes 1 à 4 si nécessaire.

Ajout de nouvelles données à la fenêtre Mon profil

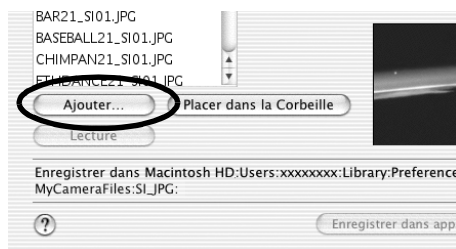
Créez un nouveau fichier d'image ou un fichier son et ajoutez-le à la fenêtre Mon profil.

Créez un fichier de première image et ajoutez-le

Commencez par créer, à l'aide d'un programme de retouche d'images, le fichier d'image qui deviendra l'image de démarrage et enregistrez-le sur l'ordinateur. Créez le fichier au format JPEG avec une taille de 320 x 240 pixels (l x h).

- 1 Ouvrez la fenêtre Mon profil et sélectionnez dans la liste Type le type de paramètre à ajouter.
- 2 Cliquez sur le bouton [Ajouter].
- 3 Sélectionnez le fichier que vous avez créé et cliquez sur [Ouvrir].

Le processus d'ajout de nouvelles données est maintenant terminé. Vous pouvez enregistrer les données nouvellement créées sur l'appareil photo en utilisant les procédures décrites à la section *Enregistrement des paramètres Mon profil sur l'appareil photo* (p. 73).



Ajout d'un fichier son

Utilisez un programme tel que ArcSoft VideoImpression pour changer le format de fichier au format WAV après la copie du fichier son. Passez ensuite aux étapes décrites à la section *Créer un fichier de première image et ajoutez-le*.



- Avec Mac OS 9, vous pouvez utiliser le programme SimpleSound pour enregistrer un fichier son.
- Enregistrez le son au format WAV en 11,025 kHz ou 8,000 kHz, 8 bits mono. Le tableau suivant indique les longueurs standard des sons Mon profil.

Type	Durée en secondes	
	11,025 kHz	8,000 kHz
Son départ	1,0 s ou moins	1,3 s ou moins
Son de déclencheur	0,3 s ou moins	0,4 s ou moins
Signal sonore	0,3 s ou moins	0,4 s ou moins
Son de retardateur	2,0 s ou moins	2,0 s ou moins

Annexes

Ce chapitre présente les CD-ROM fournis avec votre appareil photo ainsi que les procédures d'installation des programmes. Il indique également comment désinstaller les programmes. Lisez la section *Guide de dépannage* de ce chapitre si vous rencontrez des problèmes lors de l'utilisation des programmes.

À propos des CD-ROM fournis avec le Solution Disk

Outre le CD-ROM Canon Digital Camera Solution Disk, d'autres CD-ROM contenant des logiciels de retouche d'images peuvent être fournis avec votre appareil photo. Cette rubrique présente les fonctions ainsi que les procédures d'installation des programmes que vous trouverez sur ces CD-ROM.



Les CD-ROM fournis avec les appareils photo varient selon le modèle. Reportez-vous à la section *Informations sur votre appareil photo* (p. 92).

CD-ROM ArcSoft Camera Suite 2.1

Ce CD-ROM contient les programmes suivants.

Programme	Système d'exploitation compatible					
	Windows				Macintosh	
	98	Me	2000	XP	OS 9	OS X
ArcSoft PhotoStudio	●	●	●	●	●	●
ArcSoft Videolmpression	●*	●	●	●	●	●

L'espace libre nécessaire sur le disque dur pour installer ArcSoft Camera Suite 2.1 est de 250 Mo ou plus sur un système Windows et de 500 Mo ou plus sur un système Macintosh.

* Compatible avec Windows 98 SE (Second Edition) uniquement.

Possibilités offertes par ArcSoft Camera Suite 2.1

Effets spéciaux et retouche d'images

• ArcSoft PhotoStudio

Ce programme peut être utilisé pour corriger la couleur ou la luminosité, appliquer des effets spéciaux, ou encore modifier et imprimer des images. ArcSoft PhotoStudio est un puissant logiciel de retouche de photos particulièrement convivial édité par ArcSoft, Inc.


Programmes de retouche de photos et de clips vidéo


• ArcSoft Videolmpression

Ce programme fournit des procédures simples pour composer une vidéo à partir de plusieurs clips vidéo ou images fixes et pour supprimer les images non désirées de clips vidéo.

Installation d'ArcSoft Camera Suite 2.1

Windows

- 1** Fermez tous les programmes en cours d'exécution.
- 2** Placez le CD-ROM ArcSoft Camera Suite dans le lecteur de CD-ROM.
Suivez les instructions qui s'affichent pour installer PhotoStudio et Videolmpression. Si le message n'apparaît pas automatiquement, cliquez sur le menu [Démarrer] de Windows, sélectionnez [Poste de travail] et double-cliquez sur les icônes [ARCSOFT] et [Setup.exe] .


Les utilisateurs de Windows 2000, Windows Me et Windows 98 doivent double-cliquer sur l'icône [Poste de travail] sur le bureau, puis sur les icônes [ARCSOFT] et [Setup.exe] .

Macintosh

• Installation d'ArcSoft PhotoStudio

- 1** Fermez tous les programmes en cours d'exécution.
- 2** Placez le CD-ROM ArcSoft Camera Suite dans le lecteur de CD-ROM.
- 3** Ouvrez la fenêtre du CD-ROM et double-cliquez sur les icônes [Installers], [French] et [PhotoStudio Installer] .
Suivez les instructions qui apparaissent à l'écran pour poursuivre l'installation.
- 4** Cliquez sur [Terminer] lorsque le message indiquant que l'installation est terminée apparaît.
Pour continuer, installez ArcSoft Videolmpression.

• Installation d'ArcSoft Videolmpression

- 1** Dans la fenêtre du CD-ROM, double-cliquez sur les icônes [Installers], [French] et [Videolmpression 1.6 Installer] .
Suivez les instructions qui apparaissent à l'écran pour poursuivre l'installation.
- 2** Redémarrez l'ordinateur à la fin de l'installation.

CD-ROM ArcSoft Camera Suite 1.3

Ce CD-ROM contient les programmes suivants.

Programme	Système d'exploitation compatible					
	Windows				Macintosh	
	98	Me	2000	XP	OS 9	OS X
ArcSoft Photolmpression	●*	●	●	●	●	●
ArcSoft Videolmpression	●*	●	●	●	●	●

L'espace libre nécessaire sur le disque dur pour installer ArcSoft Camera Suite 1.3 est de 700 Mo ou plus sur un système Windows et de 500 Mo ou plus sur un système Macintosh.

* Compatible avec Windows 98 SE (Second Edition) uniquement.

Possibilités offertes par ArcSoft Camera Suite 1.3

Effets spéciaux et retouche d'images

• ArcSoft Photolmpression

Ce programme peut être utilisé pour appliquer des effets spéciaux, et retoucher et imprimer des images en quelques étapes simples. Il peut aussi servir à créer des cartes postales et des calendriers.

Programmes de retouche de photos et de clips vidéo


• ArcSoft Videolmpression


Ce programme fournit des procédures simples pour composer une vidéo à partir de plusieurs clips vidéo ou images fixes et pour supprimer les images non désirées de clips vidéo.

Installation d'ArcSoft Camera Suite 1.3

Windows

- 1 Fermez tous les programmes en cours d'exécution.
- 2 Placez le CD-ROM ArcSoft Camera Suite dans le lecteur de CD-ROM.

Suivez les instructions qui s'affichent pour installer Photolmpression et Videolmpression. Si le message n'apparaît pas automatiquement, cliquez sur le menu [Démarrer] de Windows, sélectionnez [Poste de travail] et double-cliquez sur les icônes [ARCSOFT] et [Setup.exe] .


Les utilisateurs de Windows 2000 et Windows Me doivent double-cliquer sur l'icône [Poste de travail] sur le bureau, puis sur les icônes [ARCSOFT] et [Setup.exe] .

Macintosh

• Installation d'ArcSoft PhotoImpression

- 1** Fermez tous les programmes en cours d'exécution.
- 2** Placez le CD-ROM ArcSoft Camera Suite dans le lecteur de CD-ROM.
- 3** Ouvrez la fenêtre du CD-ROM et double-cliquez sur les icônes [Installers], [French] et [PhotoImpression Installer] . Suivez les instructions qui apparaissent à l'écran pour poursuivre l'installation.
- 4** Cliquez sur [Terminer] lorsque le message indiquant que l'installation est terminée apparaît. Pour continuer, installez ArcSoft VideoImpression.

• Installation d'ArcSoft VideoImpression

- 1** Dans la fenêtre du CD-ROM, double-cliquez sur les icônes [Installers], [French] et [VideoImpression 1.6 Installer] . Suivez les instructions qui apparaissent à l'écran pour poursuivre l'installation.
- 2** Redémarrez l'ordinateur à la fin de l'installation.

Démarrage du logiciel ArcSoft Camera Suite

Le logiciel Arcsoft Camera Suite peut être lancé à partir de ZoomBrowser EX ou d'ImageBrowser.

Pour Windows

Après avoir sélectionné une image à retoucher, cliquez sur [Afficher et modifier] dans la fenêtre principale, puis sur [Modifier l'image] dans le menu suivant.



Définissez les paramètres suivants si le logiciel ArcSoft Camera Suite n'a pas démarré.

- 1 Cliquez sur le menu [Outils] dans la fenêtre principale de ZoomBrowser EX et sélectionnez [Préférences].
- 2 Cliquez sur l'onglet [Éditeur d'image] de la boîte de dialogue Préférences et sélectionnez le programme que vous souhaitez démarrer.

Pour Macintosh

Une fois que vous avez sélectionné une image à retoucher, cliquez sur le menu [Edition] et sélectionnez le programme à démarrer.



Pour démarrer ArcSoft VideoImpression, procédez comme suit.

- 1 Cliquez sur le menu [ImageBrowser] de la fenêtre de navigation d'ImageBrowser et sélectionnez [Préférences] (ou cliquez sur le menu [Edition] et sélectionnez [Préférences]) et enregistrez VideoImpression (lors de la première utilisation uniquement).
- 2 Une fois que vous avez sélectionné une image à retoucher, cliquez sur le menu [Edition], suivi de [Démarrer l'application] et de [VideoImpression] pour démarrer VideoImpression.

Manuel d'ArcSoft Camera Suite

Sur chaque CD-ROM, les manuels figurent dans le dossier [Manuals].

Désinstallation des logiciels

Les procédures de désinstallation des logiciels ne sont requises que lorsque vous voulez supprimer les programmes de votre ordinateur ou lorsque cette opération est nécessaire en raison de l'altération de certains fichiers.

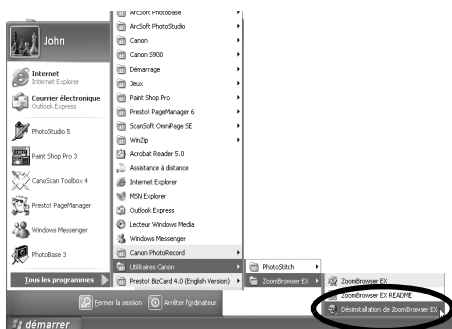
Désinstallation des logiciels (Windows)

Logiciel installé à partir du CD-ROM Canon Digital Camera Solution Disk

Cette description illustre, à titre d'exemple, la désinstallation du programme ZoomBrowser EX.

- 1 Cliquez sur le menu [Démarrer] de Windows et sélectionnez [Programmes] ou [Tous les programmes], [Canon Utilities], [ZoomBrowser EX] et [Désinstallation de ZoomBrowser EX].

L'utilitaire de désinstallation démarre et supprime ZoomBrowser EX.



- Vous pouvez supprimer d'autres programmes selon les mêmes procédures.
- PhotoRecord peut être désinstallé en cliquant sur le menu [Démarrer] de Windows et en sélectionnant [Programmes] ou [Tous les programmes], puis [Canon PhotoRecord] et [PhotoRecord Uninstall].

Désinstallation des autres programmes fournis

ArcSoft Camera Suite 2.1, ArcSoft Camera Suite 1.3

- Pour désinstaller le programme, cliquez sur le menu [Démarrer], puis sélectionnez [Panneau de configuration] et [Ajout/Suppression de programmes].
- Dans Windows 2000/Me/98, désinstallez le programme en cliquant sur le menu [Démarrer], en sélectionnant [Paramètres] puis [Panneau de configuration] et [Ajout/Suppression de programmes].

Désinstallation du pilote USB (Windows 2000, Windows Me et Windows 98 uniquement)

Pour désinstaller le pilote USB, procédez comme suit.



Notez bien que vous ne pourrez plus télécharger d'images si vous désinstallez le pilote USB.



Il n'est pas nécessaire de désinstaller le pilote USB sous Windows XP.

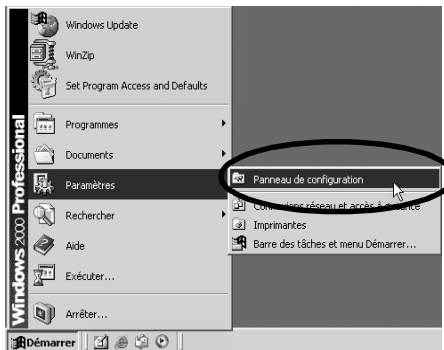
- 1 Branchez le câble d'interface fourni sur le port USB de l'ordinateur et sur la prise DIGITAL de l'appareil photo. Préparez l'appareil en vue d'une communication avec l'ordinateur.

Pour les instructions de branchement de câble d'interface, reportez-vous à la section *Informations sur votre appareil photo* (p. 92).

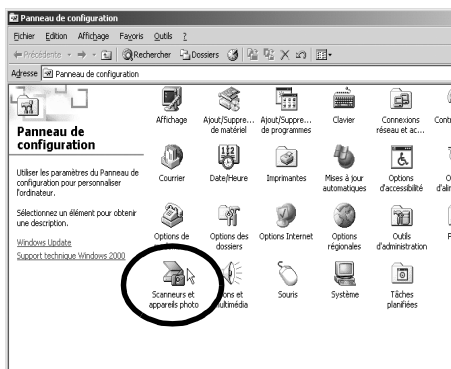
Une boîte de dialogue s'affiche et vous permet de sélectionner l'application à lancer.

- 2 Cliquez sur le bouton [Annuler].
Si ZoomBrowser EX démarre, fermez-le.

- 3 Cliquez sur le menu [Démarrer] et sélectionnez [Paramètres], puis [Panneau de configuration].



- 4 Double-cliquez sur l'icône ou le dossier [Scanneurs et appareils photo].



5 Supprimez le nom de votre modèle d'appareil photo ou [Appareil photo Canon] dans la boîte de dialogue [Propriétés de Scanneurs et appareils photo].

Les utilisateurs de Windows Me doivent supprimer leur modèle d'appareil photo ou [Appareil photo Canon] dans le dossier [Scanneurs et appareils photo].



Windows 2000/Windows 98

Sélectionnez le nom du modèle de votre appareil photo ou [Appareil photo Canon], puis cliquez sur [Supprimer].

Windows Me

Sélectionnez le nom de votre modèle d'appareil photo ou [Appareil photo Canon], cliquez avec le bouton droit de la souris et sélectionnez [Supprimer].



Si le nom du modèle de votre appareil photo n'apparaît pas ici, reportez-vous à la section *L'appareil photo n'est pas détecté, la boîte de dialogue Événements n'apparaît pas ou les images ne sont pas téléchargées sur l'ordinateur* (p. 84) de la section *Guide de dépannage*.

6 Cliquez sur le menu [Démarrer] de Windows et sélectionnez [Programmes] ou [Tous les programmes], puis [Canon Utilities], [Pilote x.x TWAIN de l'appareil photo] et [Désinstaller le pilote TWAIN]. Un numéro de version apparaît à la place des « x.x ».

- Windows 2000, Windows 98 : Exécutez l'étape 6 sans substitutions.
- Windows Me : Utilisez ce qui suit à la place des mots soulignés à l'étape 6. [Pilote x.x WIA de l'appareil photo], [Désinstaller le pilote WIA]

La procédure de désinstallation démarre.

Pour connecter l'appareil photo à l'ordinateur et ensuite télécharger, procédez comme suit.

1. Réinstallez le pilote.
2. Connectez l'appareil photo à l'ordinateur avec le câble d'interface.

Désinstallation des logiciels (Macintosh)

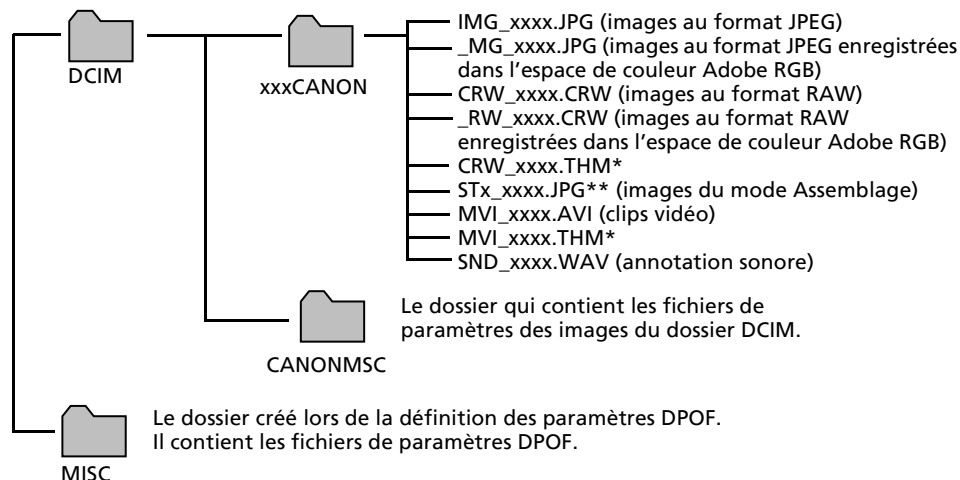
Désinstallez les programmes en faisant glisser le dossier de l'application (le dossier dans lequel elle a été installée) dans la Corbeille, puis videz cette dernière.



Veillez à ne pas supprimer accidentellement des dossiers d'application contenant des images téléchargées.

Structure des dossiers d'une carte mémoire

Les images sur une carte mémoire sont placées dans le dossier [DCIM] dans des sous-dossiers nommés [xxxCANON], où « xxx » représente un nombre compris entre 100 et 998.



- *Les fichiers ayant l'extension THM sont des fichiers d'images miniatures pour le mode de lecture d'index de l'appareil.
- Dans les noms de fichiers, « xxxx » correspond à des nombres à 4 chiffres.
- **Des lettres sont attribuées aux images successives prises en mode d'assemblage, en commençant par « A ». La lettre est insérée en troisième position dans le nom du fichier, comme par exemple [STA_0001.JPG], [STB_0002.JPG], [STC_0003.JPG] ...
- Tous les dossiers, à l'exception de « xxxCANON », contiennent des fichiers de paramètres d'image. Il ne faut ni les ouvrir ni les supprimer.

Guide de dépannage

Veillez lire cette section si vous rencontrez un problème lors de l'utilisation du logiciel.

Procédez d'abord à cette vérification

Vérifiez d'abord les points suivants si vous rencontrez un problème.



L'ordinateur est-il doté de la configuration requise suivante ?

Les ordinateurs ne répondant pas à la configuration requise pour gérer un appareil photo connecté par un câble d'interface ne sont pas pris en charge. Veuillez utiliser un système approprié.

- Port USB intégré sur un système pré-installé avec Windows XP, Windows 2000, Windows Me ou Windows 98 (première ou deuxième édition)
- Système doté d'un véritable port USB Apple Computer intégré



L'appareil photo est-il correctement connecté à l'ordinateur ?

Reportez-vous à la section *Informations sur votre appareil photo* (pages 92 – 102) pour connaître les procédures de connexion correctes. Vérifiez également que vous utilisez le câble approprié et qu'il est correctement branché aux deux extrémités.



L'appareil photo est-il en mode de lecture ? (certains modèles seulement)

Certains modèles d'appareil photo doivent être en mode de lecture pour transférer des données. Reportez-vous à la section *Informations sur votre appareil photo* (pages 92 – 102) pour plus de détails.



La batterie est-elle suffisamment chargée ?

Vérifiez la charge de la batterie si l'appareil photo est alimenté par batterie. Nous vous recommandons d'alimenter l'appareil photo sur le secteur lorsqu'il est connecté à un ordinateur (si un adaptateur secteur existe pour votre modèle d'appareil photo).

Problèmes

Essayez les solutions suggérées pour les problèmes courants indiqués ci-dessous.



L'installation du pilote USB ne s'effectue pas correctement (Windows)

Désinstallez le pilote (p. 80) avant de le réinstaller selon les procédures présentées dans *Installation du logiciel et du pilote USB* (p. 10).



L'Assistant Ajout de nouveau matériel ou Nouveau matériel détecté (Windows 2000) s'affiche lorsque l'appareil photo est connecté à l'ordinateur par câble d'interface

Cliquez sur [Annuler] pour fermer la fenêtre. Déconnectez temporairement l'appareil photo de l'ordinateur. Lisez ensuite *Procédez d'abord à cette vérification* à la page précédente et corrigez le problème.



Les images ne se téléchargent pas dans un programme compatible TWAIN. (L'appareil photo et l'ordinateur sont connectés par l'intermédiaire d'un câble d'interface (Windows 2000, Windows 98))

Cliquez avec le bouton droit sur l'icône CameraWindow (Launcher) (📷) dans la barre des tâches dans l'angle inférieur droit de l'écran pour le fermer.



L'appareil photo n'est pas détecté, la boîte de dialogue Événements ne s'affiche pas ou des images ne sont pas téléchargées sur l'ordinateur (lorsque l'appareil photo est connecté à l'ordinateur par un câble d'interface)

Cause 1 :

L'un des éléments de la section *Procédez d'abord à cette vérification* pose problème (p. 83).

Solution :

Essayez de résoudre ce problème.

Cause 2 :

Le pilote USB n'est pas installé. (Windows seulement)

Solution :

Installez-le selon les procédures de la section *Installation du logiciel et du pilote USB* (p. 10).

Cause 3 :

Le pilote USB n'est pas correctement installé. (Windows seulement)

Solution :

Désinstallez le pilote (p. 80) avant de le réinstaller selon les procédures présentées dans *Installation du logiciel et du pilote USB* (p. 10).

Cause 4 :

L'appareil photo peut avoir été reconnu comme un autre périphérique dans les circonstances suivantes. (Windows seulement)

- L'appareil était connecté à l'ordinateur avant l'installation du pilote USB.
- L'icône [Scanneurs et appareils photo] ou le dossier [Scanneurs et appareils photo] est introuvable dans le [Panneau de configuration] ou la fenêtre [Imprimantes et autres périphériques].
- Le nom de modèle de l'appareil photo, [Appareil photo Canon] ou une icône d'appareil photo ne s'affiche pas dans la boîte de dialogue [Propriétés de Scanneurs et appareils photo] ou dans le dossier [Scanneurs et appareils photo].

Solution 1 :

Exécutez d'abord les procédures suivantes.

Installez le pilote USB selon les procédures présentées dans *Installation du logiciel et du pilote USB* (p. 10). Connectez ensuite l'appareil photo à l'ordinateur avec le câble d'interface et préparez-le à transférer des données. Si le pilote USB est déjà installé, désinstallez-le puis réinstallez-le.

Solution 2 :

Si le problème n'est pas résolu avec les procédures de la solution 1, procédez comme suit. Les étapes spécifiques sont décrites ci-dessous.

1. Vérifiez que l'appareil photo est reconnu comme un « autre » périphérique.
2. Supprimez le pilote et les fichiers d'information de configuration s'il est reconnu comme un « autre » périphérique.
3. Réinstallez le pilote.


Cette section explique la procédure pour chaque système d'exploitation.

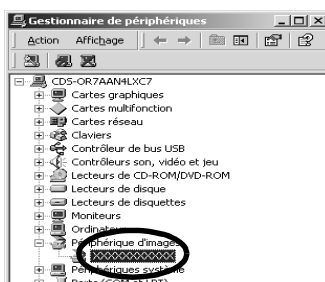
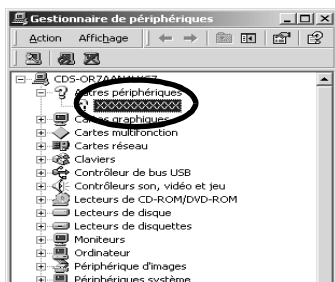
Windows XP et Windows 2000

Les utilisateurs de Windows XP et de Windows 2000 doivent se connecter en tant qu'administrateurs pour supprimer un pilote.

Vérifiez si l'appareil photo est reconnu comme un « autre » périphérique et supprimez le pilote si c'est le cas.

1. **Windows XP :** Cliquez sur le menu [Démarrer] et sélectionnez [Panneau de configuration], [Performances et maintenance] et [Système].
Windows 2000 : Cliquez sur le menu [Démarrer] et sélectionnez [Paramètres], puis [Panneau de configuration]. Double-cliquez sur l'icône [Système].
2. Cliquez sur l'onglet [Matériel], puis sur [Gestionnaire de périphériques].

3. Cliquez sur le symbole  en regard de la catégorie [Autres périphériques] et/ou [Périphérique d'images]. Le nom du modèle de votre appareil photo ou [Appareil photo Canon] s'affiche dans ces catégories s'il est reconnu comme un « autre » périphérique.



Le problème peut avoir d'autres causes si les catégories « Autres périphériques » ou « Périphériques d'images » n'apparaissent pas ou si le nom de modèle de votre appareil photo ou [Appareil photo Canon] n'apparaît pas. Passez à l'étape 6, quittez temporairement les procédures et examinez d'autres causes potentielles.

4. Sélectionnez le nom du modèle de votre appareil photo ou [Appareil photo Canon] puis cliquez avec le bouton droit et sélectionnez [Supprimer].
5. Cliquez sur [OK] pour fermer la boîte de dialogue de confirmation. Supprimez toutes les instances du nom du modèle de votre appareil photo ou [Appareil photo Canon] s'il apparaît à un ou plusieurs endroits dans les catégories [Autres périphériques] ou [Périphériques d'images].
6. Fermez la fenêtre Propriétés système.



L'étape 7 et celles ci-dessus ne sont pas nécessaires dans le cas de Windows XP.

Supprimez les fichiers d'informations d'installation.

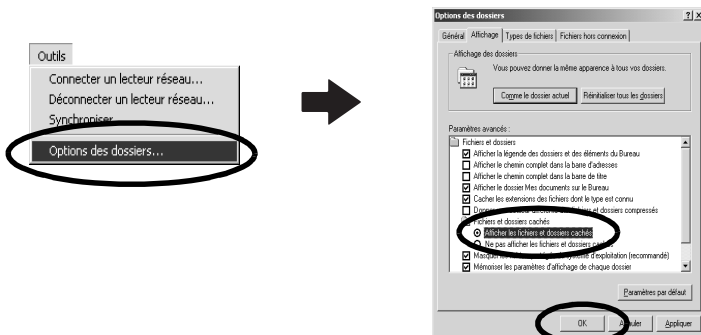
7. Double-cliquez sur l'icône [Poste de travail] sur le bureau, puis sur le disque [C:], le dossier [Winnt] et le dossier [Inf].

Si le dossier [Inf] n'apparaît pas dans le dossier [Winnt]

Pour afficher tous les fichiers et dossiers, procédez comme suit :

1. Ouvrez le dossier [Winnt].
2. Cliquez sur le menu [Outils] et sélectionnez [Options des dossiers].
3. Cliquez sur l'onglet [Affichage].
4. Dans la section [Paramètres avancés], localisez la sous-catégorie [Fichiers et dossiers cachés] et sélectionnez [Afficher les fichiers et dossiers cachés]. Décochez la case [Cacher les extensions des fichiers dont le type est connu] si elle est cochée.
5. Cliquez sur [OK] pour fermer la boîte de dialogue.

Ceci affichera tous les fichiers et dossiers précédemment cachés.



8. Recherchez les fichiers relatifs aux appareils photo numériques Canon dont le nom commence par [Oem*].
Le « * » représente un chiffre, par exemple 0 ou 1.
Les fichiers [Oem*] existent par paires [Oem*.inf] et [Oem*.pnf]. Par exemple, [Oem0.inf] et [Oem0.pnf].
9. Double-cliquez sur les fichiers [Oem*] pour contrôler leur contenu.
Un double-clic sur un fichier [Oem*] l'ouvre dans le programme Bloc-notes de Windows. Recherchez la chaîne [,* **Canon Camera Driver Setup File* ** *] sur la première ligne. Notez le nom de ces fichiers.



Plusieurs groupes de fichiers [Oem*] peuvent être présents dans le dossier [Inf]. Ouvrez chaque fichier pour vérifier qu'il s'agit d'un fichier [Oem*] pour appareils photo numériques Canon avant d'intervenir sur celui-ci.

10. Supprimez le jeu de fichiers [Oem*].
Supprimez les fichiers [Oem*.inf] et [Oem*.pnf] des appareils photo Canon que vous avez notés à l'étape 9.




Le dossier Inf contient de nombreux fichiers essentiels au bon fonctionnement de l'ordinateur. Veillez surtout à supprimer les bons fichiers. En cas d'erreur, vous risqueriez de ne plus pouvoir redémarrer Windows.

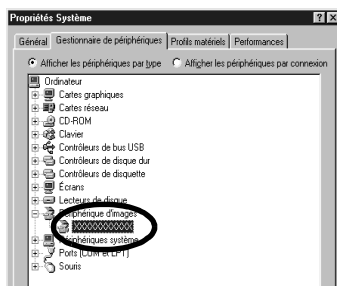
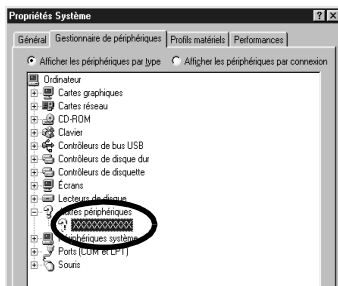
Réinstallez le pilote.

11. Réinstallez le pilote USB selon les procédures de *Installation du logiciel et du pilote USB* (p. 10).

Windows Me/Windows 98

Vérifiez si l'appareil photo est reconnu comme un « autre » périphérique et supprimez le pilote si c'est le cas.

1. Cliquez sur le menu [Démarrer] et sélectionnez [Paramètres], puis [Panneau de configuration]. Double-cliquez sur l'icône [Système]. La fenêtre Propriétés système s'affiche.
2. Cliquez sur l'onglet [Gestionnaire de périphériques].
3. Cliquez sur le symbole  en regard de la catégorie [Autres périphériques] et/ou [Périphérique d'images]. Le nom du modèle de votre appareil photo ou [Appareil photo Canon] s'affiche dans ces catégories s'il est reconnu comme un « autre » périphérique.



Le problème peut avoir d'autres causes si les catégories « Autres périphériques » ou « Périphériques d'images » n'apparaissent pas ou si le nom de modèle de votre appareil photo ou [Appareil photo Canon] n'apparaît pas. Passez à l'étape 6, quittez temporairement les procédures et examinez d'autres causes potentielles.

4. Sélectionnez le nom du modèle de votre appareil photo ou [Appareil photo Canon] puis cliquez sur [Supprimer].
5. Cliquez sur [OK] pour fermer la boîte de dialogue de confirmation. Supprimez toutes les instances du nom du modèle de votre appareil photo ou [Appareil photo Canon] s'il apparaît à un ou plusieurs endroits dans les catégories [Autres périphériques] ou [Périphériques d'images].
6. Cliquez sur [OK] pour fermer la boîte de dialogue Propriétés Système.

Supprimez les fichiers d'informations d'installation.

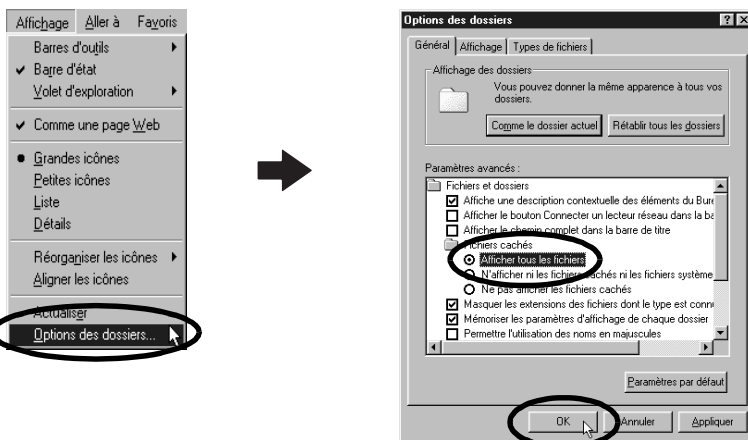
7. Double-cliquez sur l'icône [Poste de travail] sur le bureau, puis sur le disque [C:], le dossier [Windows] et le dossier [Inf].

Si le dossier [Inf] n'apparaît pas dans le dossier [Windows]

Pour afficher tous les fichiers et dossiers, procédez comme suit :

1. Windows 98 : Cliquez sur le menu [Affichage] et sélectionnez [Options des dossiers].
Windows Me : Cliquez sur le menu [Outils] et sélectionnez [Options des dossiers].
2. Cliquez sur l'onglet [Affichage].
3. Windows 98 : Dans la section [Fichiers cachés], cliquez sur [Afficher tous les fichiers].
Windows Me : Dans la section [Fichiers et dossiers cachés], sélectionnez [Afficher les fichiers et dossiers cachés].
4. Cliquez sur [OK] pour fermer la boîte de dialogue.

Ceci affichera tous les fichiers et dossiers précédemment cachés.



8. Recherchez et supprimez les fichiers [Drvdata.bin] et [Drvidx.bin].
9. Dans le dossier [Inf], double-cliquez sur le dossier [Other/Autre] pour l'ouvrir.
10. Recherchez et supprimez le fichier [Canon.IncCAP_xxx.Inf].
(Le xxx représente des chiffres.)



Si aucun de ces fichiers n'apparaît dans le dossier [Other/Autre], il ne faut rien supprimer.



Le dossier [Inf] contient de nombreux fichiers essentiels au bon fonctionnement de l'ordinateur. Veillez surtout à supprimer les bons fichiers. En cas d'erreur, vous risqueriez de ne plus pouvoir redémarrer Windows.

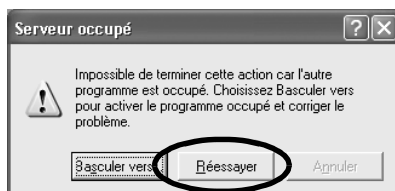
Réinstallez le pilote.

11. Réinstallez le pilote USB selon les procédures de *Installation des logiciels et du pilote USB* (p. 10).

« Serveur occupé » s'affiche au cours du téléchargement des images

Utilisez les procédures suivantes si une fenêtre similaire à celle ci-dessous est apparue au cours du téléchargement des images à l'aide de ZoomBrowser EX s'exécutant sur Windows XP.

Cliquez sur [Réessayer].
Si cet écran réapparaît, cliquez sur [Réessayer] jusqu'à ce qu'il disparaisse.



La fonction zoom sur les images dans ZoomBrowser EX est lente ou ne fonctionne pas

Certaines cartes graphiques ou paramètres peuvent ralentir voire interdire l'affichage des images sur lesquelles un zoom est effectué dans ZoomBrowser EX. Dans ce cas, choisissez une valeur plus faible pour le paramètre Accélération matérielle sur votre système.

1. Dans le menu [Démarrer] de Windows, choisissez [Panneau de configuration] et [Apparence et thèmes].
Sous Windows 2000, Windows Me ou Windows 98, cliquez sur le menu [Démarrer] et sélectionnez [Paramètres], puis [Panneau de configuration].
2. Cliquez sur l'icône [Affichage], sur l'onglet [Paramètres], sur le bouton [Avancé], puis sur l'onglet [Résolution des problèmes].
Sous Windows 2000, cliquez sur l'icône [Affichage], sur l'onglet [Paramètres], sur le bouton [Avancés], puis sur l'onglet [Résolution des problèmes].
Sous Windows Me ou Windows 98, cliquez sur l'icône [Affichage], sur l'onglet [Paramètres], sur le bouton [Avancés], puis sur l'onglet [Performances].
3. Pour [Accélération matérielle], choisissez une valeur inférieure à [Complète] et cliquez sur [OK].
4. Redémarrez l'ordinateur si un message vous y invite.

Si vous utilisez ZoomBrowser EX version 2 ou 3

Si vous utilisez ZoomBrowser EX version 2 ou 3 sous Windows, procédez comme suit.

Si des titres et des commentaires étaient joints à vos images.

Suivez les instructions ci-dessous pour afficher dans la version 4 les titres et les commentaires entrés dans la version 2/3.

1. Dans l'Explorateur Windows, ouvrez le sous-dossier [Program] du dossier dans lequel vous avez installé ZoomBrowser EX 4.
(par exemple : C:\Program Files\Canon\ZoomBrowser EX\Program)
2. Double-cliquez sur [dbconverter.exe] se trouvant dans ce dossier pour démarrer cet utilitaire.
3. Sélectionnez le fichier de base de données que vous utilisiez jusqu'ici et cliquez sur le bouton [Démarrer].
(par exemple C:\Program Files\Canon\ZoomBrowser EX\Database\My Database.zbd)

Les titres et les commentaires entrés dans les versions antérieures dans la section des commentaires de ZoomBrowser EX 4 s'affichent.

Si des images étaient contenues dans un dossier sous le dossier Program Files.

Les fichiers d'images contenus dans le dossier [Program Files] ou un sous-dossier ne peuvent pas être affichés dans ZoomBrowser EX 4 à partir de cet emplacement. Pour afficher ces fichiers, effectuez d'abord les étapes 1 à 3 ci-dessus puis exécutez l'étape 4.

4. Utilisez l'Explorateur Windows pour copier le dossier et les images qu'il contient du dossier [Program Files] dans un autre dossier.
(par exemple copiez les dossiers d'images contenus dans C:\Program Files\Canon\ZoomBrowser EX\Library à un autre emplacement.)

Les images du dossier déplacé peuvent maintenant être sélectionnées et affichées avec ZoomBrowser EX 4.

Informations sur votre appareil photo

Le logiciel et les procédures de connexion à un ordinateur et de préparation des transferts de données varient selon les modèles d'appareil photo. Certaines fonctions peuvent ne pas être prises en charge par certains modèles d'appareil photo.

Lisez cette section pour connaître les possibilités offertes par votre modèle.

Informations communes à tous les modèles

Reportez-vous à la page correspondant au modèle de votre appareil photo pour obtenir des informations spécifiques ([pages 94 – 102](#)).

Programmes et systèmes d'exploitation compatibles

Le CD-ROM « Canon Digital Camera Solution Disk » est fourni avec tous les modèles. Il contient les programmes suivants.

Programme	Système d'exploitation compatible					
	Windows				Macintosh	
	98	Me	2000	XP	OS 9	OS X
ZoomBrowser EX	●				—	
ImageBrowser	—				●	
Pilote TWAIN	●	—	●	—	—	
Pilote WIA	—	●	—	—	—	
PhotoRecord	●				—	
PhotoStitch	●				●	

Connexion de l'appareil photo à un ordinateur



Vérifiez que les logiciels du CD-ROM Canon Digital Camera Solution Disk ont été installés avant de connecter l'appareil photo à l'ordinateur.

Éléments à préparer

- L'appareil photo et l'ordinateur
- Le CD-ROM Canon Digital Camera Solution Disk
- Le câble d'interface fourni avec l'appareil photo



- Utilisez le câble d'interface pour raccorder l'appareil photo directement à un port USB de l'ordinateur et non par le biais d'un concentrateur USB. La connexion risque de ne pas fonctionner correctement via un concentrateur USB.
- La connexion risque de ne pas fonctionner correctement si vous utilisez en même temps d'autres périphériques USB, à l'exception des claviers et souris USB. Dans ce cas, déconnectez les autres périphériques USB de l'ordinateur et essayez de reconnecter l'appareil photo.
- Ne branchez pas simultanément plusieurs appareils photo sur le même ordinateur via l'interface USB. Les connexions pourraient ne pas fonctionner correctement.
- Ne laissez jamais votre ordinateur passer en mode veille lorsqu'un appareil photo est connecté via l'interface USB. Si cela se produit, ne débranchez surtout pas le câble d'interface. Essayez de réactiver l'ordinateur avec l'appareil photo connecté. Certains ordinateurs ne se réactivent pas correctement si vous déconnectez l'appareil photo lorsqu'ils sont en mode veille. Pour obtenir des instructions sur le mode veille, reportez-vous au manuel de votre ordinateur.



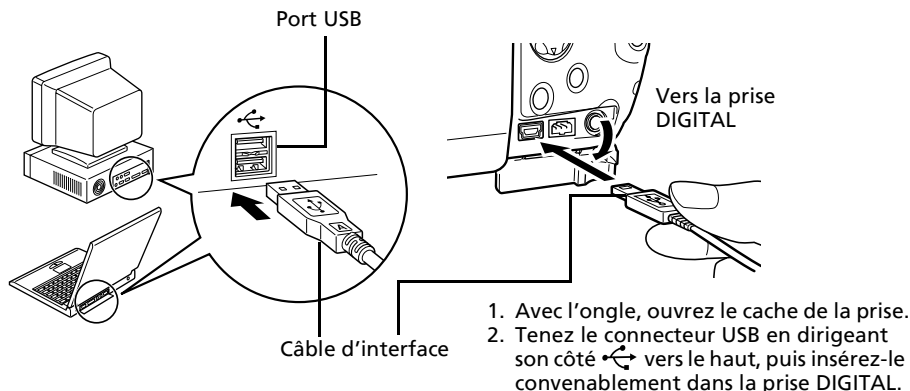
Lorsque l'appareil photo est raccordé à un ordinateur, nous vous recommandons de l'alimenter à partir du secteur (s'il existe un tel adaptateur pour votre modèle d'appareil photo). Si vous n'alimentez pas l'appareil à partir du secteur, assurez-vous que les batteries sont complètement chargées.

Reportez-vous à la page ([pages 94 – 102](#)) correspondant à votre modèle pour obtenir des informations sur la connexion de l'appareil photo à l'ordinateur.

PowerShot Pro 1

Connexion de l'appareil photo à un ordinateur et préparation au transfert de données

Branchez le câble d'interface fourni sur le port USB de l'ordinateur et sur la prise DIGITAL de l'appareil photo comme indiqué ci-dessous.



L'appareil photo et l'ordinateur se règlent automatiquement d'eux-mêmes sur le mode de communication correct dès qu'ils sont connectés.

CD-ROM inclus dans l'emballage

- CD-ROM Canon Digital Camera Solution Disk
- ArcSoft Camera Suite 2.1

Reportez-vous à la section *CD-ROM ArcSoft Camera Suite 2.1* (p. 75) pour obtenir des informations sur les fonctions et les procédures d'installation des programmes sur le CD-ROM.

Programmes et fonctions non pris en charge

Fonction Transfert direct non prise en charge.

Images enregistrées dans l'espace de couleur Adobe RGB

* Les images semblent avoir perdu toute saturation lorsqu'elles sont affichées dans ZoomBrowser EX/ImageBrowser.

* Les images imprimées semblent avoir perdu toute saturation lorsqu'elles sont imprimées à partir de PhotoRecord/ImageBrowser.



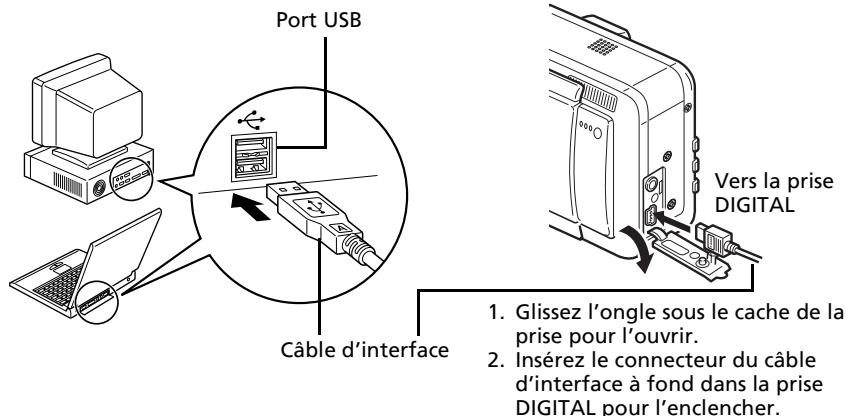
Avertissement relatif à la commande de l'obturateur de l'appareil photo depuis l'ordinateur (Prise de vue à distance)

En mode macro, la mise au point peut s'avérer difficile si le zoom est réglé sur la position télé maximale. Pour enregistrer, réglez le zoom sur le grand angle maximal.

PowerShot S60

Connexion de l'appareil photo à un ordinateur et préparation au transfert de données

Branchez le câble d'interface fourni sur le port USB de l'ordinateur et sur la prise DIGITAL de l'appareil photo comme indiqué ci-dessous.



L'appareil photo et l'ordinateur se règlent automatiquement d'eux-mêmes sur le mode de communication correct dès qu'ils sont connectés.

CD-ROM inclus dans l'emballage

• **CD-ROM Canon Digital Camera Solution Disk**

• **ArcSoft Camera Suite 2.1**

Reportez-vous à la section *CD-ROM ArcSoft Camera Suite 2.1* (p. 75) pour obtenir des informations sur les fonctions et les procédures d'installation des programmes sur le CD-ROM.

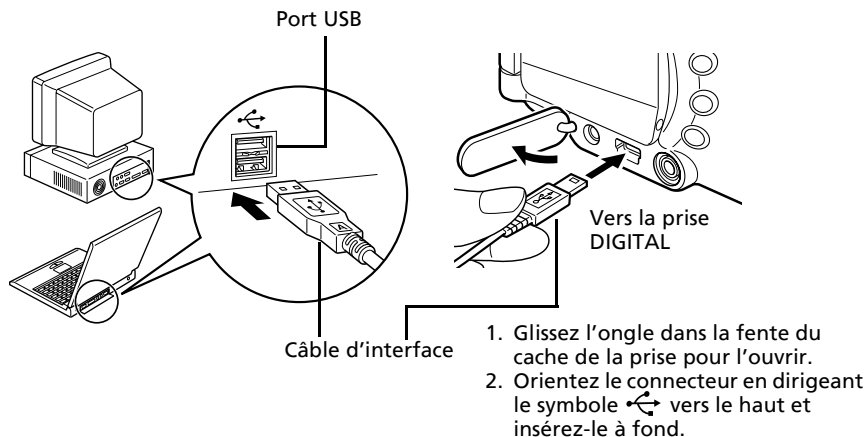
Programmes et fonctions non pris en charge

Tous les programmes et toutes les fonctions sont pris en charge.

PowerShot S1 IS

Connexion de l'appareil photo à un ordinateur et préparation au transfert de données

Branchez le câble d'interface fourni sur le port USB de l'ordinateur et sur la prise DIGITAL de l'appareil photo comme indiqué ci-dessous.



L'appareil photo et l'ordinateur se règlent automatiquement d'eux-mêmes sur le mode de communication correct dès qu'ils sont connectés.

CD-ROM inclus dans l'emballage

• CD-ROM Canon Digital Camera Solution Disk

• ArcSoft Camera Suite 2.1

Reportez-vous à la section *CD-ROM ArcSoft Camera Suite 2.1* (p. 75) pour obtenir des informations sur les fonctions et les procédures d'installation des programmes sur le CD-ROM.

Programmes et fonctions non pris en charge

Fonction Transfert direct non prise en charge.

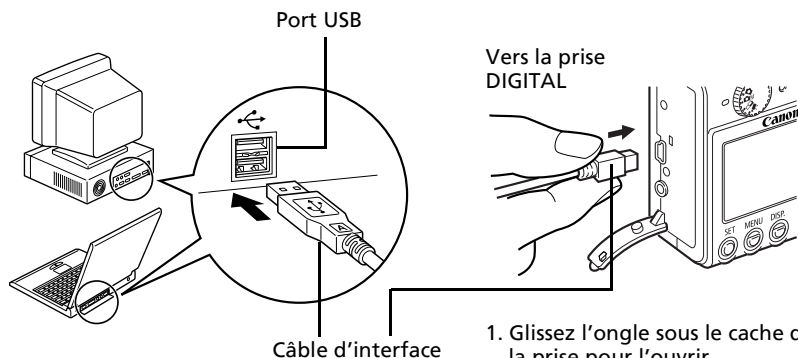
L'appareil photo n'enregistre pas les images RAW.

DIGITAL IXUS 500

DIGITAL IXUS 430

Connexion de l'appareil photo à un ordinateur et préparation au transfert de données

- 1 Branchez le câble d'interface fourni sur le port USB de l'ordinateur et sur la prise DIGITAL de l'appareil photo comme indiqué ci-dessous.



1. Glissez l'ongle sous le cache de la prise pour l'ouvrir.
2. Insérez le connecteur du câble d'interface à fond dans la prise DIGITAL pour l'enclencher.

- 2 Réglez le sélecteur de mode sur lecture et mettez l'appareil photo sous tension. L'appareil photo est alors prêt à échanger des données avec l'ordinateur.

CD-ROM inclus dans l'emballage

• CD-ROM Canon Digital Camera Solution Disk

• ArcSoft Camera Suite 1.3

Reportez-vous à la section *CD-ROM ArcSoft Camera Suite 1.3* (p. 77) pour obtenir des informations sur les fonctions et les procédures d'installation des programmes sur le CD-ROM.

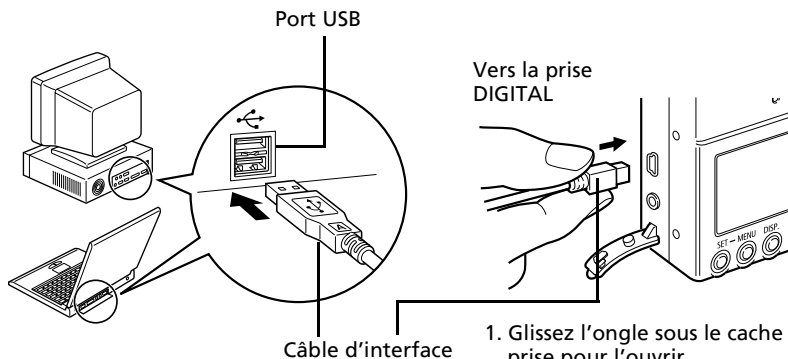
Programmes et fonctions non pris en charge

L'appareil photo n'enregistre pas les images RAW.

DIGITAL IXUS II s

Connexion de l'appareil photo à un ordinateur et préparation au transfert de données

- 1 Branchez le câble d'interface fourni sur le port USB de l'ordinateur et sur la prise DIGITAL de l'appareil photo comme indiqué ci-dessous.



1. Glissez l'ongle sous le cache de la prise pour l'ouvrir.
2. Insérez le connecteur du câble d'interface à fond dans la prise DIGITAL pour l'enclencher.

- 2 Réglez le sélecteur de mode sur lecture et mettez l'appareil photo sous tension. L'appareil photo est alors prêt à échanger des données avec l'ordinateur.

CD-ROM inclus dans l'emballage

- CD-ROM Canon Digital Camera Solution Disk
- ArcSoft Camera Suite 1.3

Reportez-vous à la section *CD-ROM ArcSoft Camera Suite 1.3* (p. 77) pour obtenir des informations sur les fonctions et les procédures d'installation des programmes sur le CD-ROM.

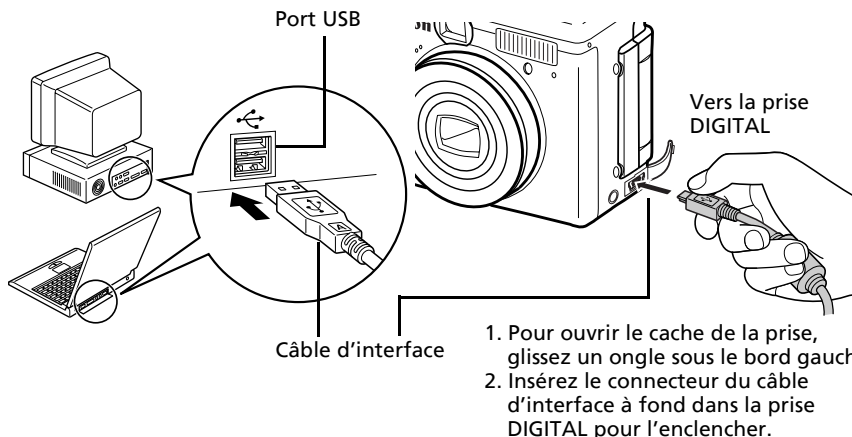
Programmes et fonctions non pris en charge

L'appareil photo n'enregistre pas les images RAW.

PowerShot A95

Connexion de l'appareil photo à un ordinateur et préparation au transfert de données

- 1 Branchez le câble d'interface fourni sur le port USB de l'ordinateur et sur la prise DIGITAL de l'appareil photo comme indiqué ci-dessous.



- 2 Réglez le sélecteur de mode sur lecture et mettez l'appareil photo sous tension. L'appareil photo est alors prêt à échanger des données avec l'ordinateur.

CD-ROM inclus dans l'emballage

• **CD-ROM Canon Digital Camera Solution Disk**

• **ArcSoft Camera Suite 1.3**

Reportez-vous à la section *CD-ROM ArcSoft Camera Suite 1.3* (p. 77) pour obtenir des informations sur les fonctions et les procédures d'installation des programmes sur le CD-ROM.

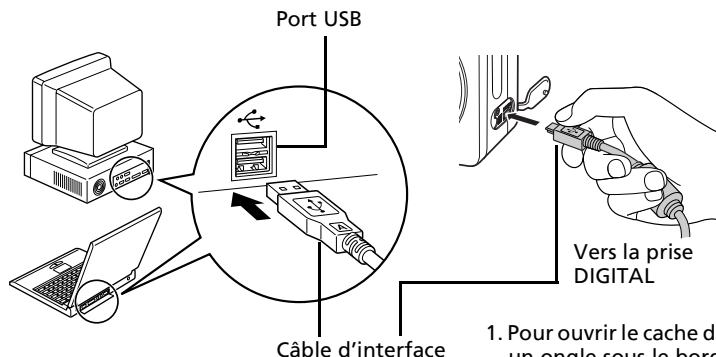
Programmes et fonctions non pris en charge

L'appareil photo n'enregistre pas les images RAW.

PowerShot A85/PowerShot A75

Connexion de l'appareil photo à un ordinateur et préparation au transfert de données

- 1 Branchez le câble d'interface fourni sur le port USB de l'ordinateur et sur la prise DIGITAL de l'appareil photo comme indiqué ci-dessous.



1. Pour ouvrir le cache de la prise, glissez un ongle sous le bord gauche.
2. Insérez le connecteur du câble d'interface à fond dans la prise DIGITAL pour l'enclencher.

- 2 Réglez le sélecteur de mode sur lecture et mettez l'appareil photo sous tension. L'appareil photo est alors prêt à échanger des données avec l'ordinateur.

CD-ROM inclus dans l'emballage

• CD-ROM Canon Digital Camera Solution Disk

• ArcSoft Camera Suite 1.3

Reportez-vous à la section *CD-ROM ArcSoft Camera Suite 1.3* (p. 77) pour obtenir des informations sur les fonctions et les procédures d'installation des programmes sur le CD-ROM.

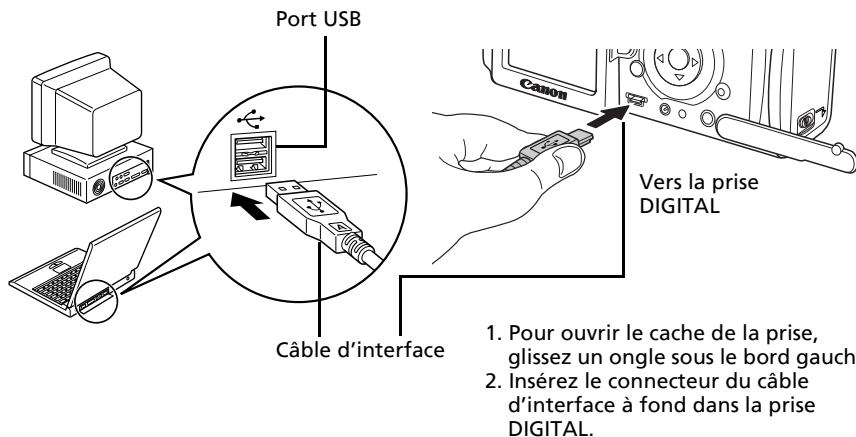
Programmes et fonctions non pris en charge

L'appareil photo n'enregistre pas les images RAW.

PowerShot A400

Connexion de l'appareil photo à un ordinateur et préparation au transfert de données

- 1 Branchez le câble d'interface fourni sur le port USB de l'ordinateur et sur la prise DIGITAL de l'appareil photo comme indiqué ci-dessous.



- 2 Réglez le sélecteur de mode sur lecture et mettez l'appareil photo sous tension. L'appareil photo est alors prêt à échanger des données avec l'ordinateur.

CD-ROM inclus dans l'emballage

•CD-ROM Canon Digital Camera Solution Disk

•ArcSoft Camera Suite 1.3

Reportez-vous à la section *CD-ROM ArcSoft Camera Suite 1.3* (p. 77) pour obtenir des informations sur les fonctions et les procédures d'installation des programmes sur le CD-ROM.

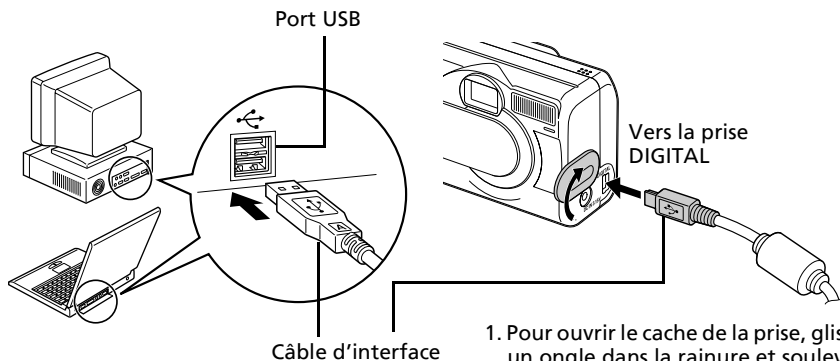
Programmes et fonctions non pris en charge

L'appareil photo n'enregistre pas les images RAW.

PowerShot A310

Connexion de l'appareil photo à un ordinateur et préparation au transfert de données

- 1 Branchez le câble d'interface fourni sur le port USB de l'ordinateur et sur la prise DIGITAL de l'appareil photo comme indiqué ci-dessous.



1. Pour ouvrir le cache de la prise, glissez un ongle dans la rainure et soulevez.
2. Insérez le connecteur du câble d'interface à fond dans la prise DIGITAL pour l'enclencher.

- 2 Appuyez sur le bouton  (ON).

L'appareil photo est alors prêt à échanger des données avec l'ordinateur.

CD-ROM inclus dans l'emballage

- CD-ROM Canon Digital Camera Solution Disk
- ArcSoft Camera Suite 1.3

Reportez-vous à la section *CD-ROM ArcSoft Camera Suite 1.3* (p. 77) pour obtenir des informations sur les fonctions et les procédures d'installation des programmes sur le CD-ROM.

Programmes et fonctions non pris en charge

L'appareil photo n'enregistre pas les images RAW.

Index

A

- ArcSoft Camera Suite 2.1 75
- ArcSoft Camera Suite 1.3 77
- Assistant Acquisition d'images pour appareils photo et scanners 28

B

- Boîte de dialogue Événements 16, 84
- Boîte de dialogue Options d'agencement 59
- Boutons de fonction 24, 25
- Boutons de tâche 24, 25

C

- CD-ROM Canon Digital Camera Solution Disk 92
 - Macintosh 47
 - Windows 10
- CD-ROM fournis avec le Solution Disk 75
- Clips vidéo
 - Macintosh 62
 - Windows 28
- Configuration requise 8
- Connexion à un ordinateur 93
 - Macintosh 50, 52
 - Windows 14, 15
- Courrier électronique 7
- Création d'un nouveau dossier 56

D

- Déclenchement à distance de l'obturateur 7
 - Macintosh 66
 - Windows 36
- Définition des paramètres d'image en vue de futures recherches 32
- Démarrage
 - ImageBrowser 50
 - ZoomBrowser EX 15
- Désinstallation des logiciels
 - Macintosh 81
 - Windows 79
- DIGITAL IXUS 430 97
- DIGITAL IXUS 500 97
- DIGITAL IXUS II s 98
- Dossier
 - Nouveau 56
- Dossier de destination des images 27

E

- Enregistrement des images sur CD-ROM/CD réinscriptibles 41
- Enregistrer le dossier de destination des images 27
- Exif 2.2 (Exif Print)
 - Macintosh 60
 - Windows 19
- Explorateur Windows 28

F

- Fenêtre Appareil photo
 - Macintosh 51, 57
 - Windows 25, 26
- Fenêtre de navigation 56
- Fenêtre Imprimer 59
- Fenêtre principale 24
- Fenêtre Téléchargement d'images 26
- Fonction Transfert direct 17
- Fusion d'images panoramiques
 - Macintosh 70
 - Windows 40

G

- Guide de dépannage 83
 - Procédez d'abord à cette vérification 83

I

- ImageBrowser 6, 7, 92
 - Boîte de dialogue Assistant automatique 53
 - Démarrage 50
 - Démarrage automatique 52
- Impression
 - Macintosh 59
 - Windows 19
- Impression avec la date 20
- Imprimer une page complète
 - Macintosh 59
 - Windows 21
- Informations sur votre appareil photo 92
- Installation des logiciels
 - Macintosh 47
 - Pilote USB 10
 - Windows 10

L

-
- Lecteur de carte mémoire
 - Macintosh 55
 - Windows 18

M

-
- Miniature
 - Macintosh 51, 57
 - Windows 26
 - Mode Assemblage
 - Macintosh 70
 - Windows 40

O

-
- Ordinateur 8, 9, 93

P

-
- Panneau du programme d'installation
 - Macintosh 47
 - Windows 11
 - Paramètres de présentation d'impression
 - Macintosh 61
 - Paramètres Mon profil
 - Macintosh 71
 - Windows 42
 - PhotoRecord 6, 20
 - PhotoStitch 6
 - Macintosh 70
 - Windows 40
 - Pilote USB
 - Désinstallation 79
 - Pilote USB (pilote TWAIN/WIA) 12, 92
 - PowerShot A310 102
 - PowerShot A400 101
 - PowerShot A75 100
 - PowerShot A85 100
 - PowerShot A95 99
 - PowerShot Pro 1 94
 - PowerShot S1 IS 96
 - PowerShot S60 95
 - Présentation et impression
 - Macintosh 60
 - Windows 22
 - Prise de vue à distance
 - Macintosh 66
 - Windows 36

- Programmes et systèmes d'exploitation compatibles 92
- PTP (Picture Transfer Protocol)
 - Macintosh 58
 - Windows 28

Q

-
- QuickTime
 - Windows 29, 40, 44
 - QuickTime Player
 - Macintosh 62
 - Windows 28

R

-
- Recherche d'images 30

S

-
- Structure des dossiers
 - d'une carte mémoire 82

T

-
- Téléchargement d'images
 - Macintosh 56
 - Windows 15

V

-
- Volet d'exploration 50, 55, 56

Z

-
- Zone des dossiers 24
 - Zone du navigateur 24
 - ZoomBrowser EX 7, 92
 - Version 2/3 91

Service d'assistance Canon

Pour obtenir la liste des centres d'assistance Canon, veuillez consulter la brochure sur le système de garantie européenne qui accompagne votre appareil photo.

Centre d'assistance ArcSoft

Amérique du Nord

46601 Fremont Blvd., Fremont, CA 94538

Tél. : (510) 440-9901 (Lundi – vendredi, 8:30 – 17:30 PST)

Courrier électronique : support@arcsoft.com

Autres régions

Consultez le site Web d'ArcSoft : <http://www.arcsoft.com/maininternational.html>.

Canon